

#### Redakčná rada

RNDr. M. Bizubová  
Doc. RNDr. K. Čížmarová, CSc.  
Doc. RNDr. A. Dubcová, CSc.  
RNDr. Štefan Karolčík, PhD.  
RNDr. F. Kele, CSc.  
RNDr. Peter Likavský, CSc.  
Mgr. Ľ. Matoušková  
Prof. RNDr. J. Mazúrek, CSc.  
Prof. RNDr. E. Michaeli, CSc.  
Prof. RNDr. J. Mládek, DrSc.  
RNDr. M. Nogová  
Doc. RNDr. R. Novodomec, CSc.  
Mgr. Miloslav Ofúkaný  
Prof. RNDr. J. Ořaheľ, CSc.  
RNDr. Pavel Sadloň  
RNDr. M. Zaťková

Časopis vychádza v spolupráci s:  
**Geografickým ústavom SAV  
a GEOINFORMATIKA.SK**

#### Redakcia

Doc. RNDr. Ján Lacika, CSc. – šéfredaktor  
Prof. RNDr. Ladislav Tolmáči, PhD.

#### Adresa redakcie

Časopis Geografia  
Štefánikova 49  
814 73 Bratislava  
Telefón: 02/524 927 51

Časopis vychádza štvrťročne. Cena jedného čísla je 1,50 EUR.

Vydáva: Ing. Eva Jankovičová,  
Geo-servis, Opletalova 54, 841 07 Bratislava,  
IČO: 32219059.

Číslo 3 bolo odovzdané do tlače 30. 11. 2012  
a vydané 20. 12. 2012.

Evidenčné číslo per. tlače: EV 504/08  
Na vydávanie časopisu prispieva finančnou  
dotáciou Ministerstvo školstva, vedy, výskumu  
a športu Slovenskej republiky.

Objednávky na predplatné prijíma každá pošta  
a doručovateľ Slovenskej pošty. Objednávky  
do zahraničia vybavuje Slovenská pošta,  
a.s., Stredisko predplatného tlače, Námestie  
slobody 27, 810 05 Bratislava 15, e-mail:  
zahrancna.tlac@slposta.sk.

Príspevky sa honorujú. Nevyžiadané rukopisy  
sa nevracajú.

#### Časopis Geografia

si môžete objednať na adrese:

**Geo-servis  
P. O. Box 241  
850 00 Bratislava 5**

alebo e-mailom na adrese:

**geoservis@stonline.sk**

Objednávku časopisu Geografia napíšte  
čitateľne, uveďte plné meno a adresu s PSČ  
a počet objednaných výtlačkov. Uveďte,  
od ktorého čísla si časopis objednáte.  
Predplatné uhradíte na základe zaslanej  
faktúry.

Predplatné na rok: 10,- EUR/241,- SK (6,-  
EUR + 4,- EUR poštovné + balné). Platí sa za  
kalendárny rok, nie za školský rok. Ak si časopis  
objednáte až od druhého, resp. tretieho  
alebo štvrtého čísla, zaplaťte príslušnú časť  
predplatného.

# Geografia

Ročník 20  
Číslo 3  
2012  
Časopis pre základné, stredné a vysoké školy      cena 1,50 EUR

## OBSAH

### 76/ Bezpečnostná situácia v Európe v období 1990 až 2010

*Zuzana Majerová*

### 80/ Volebné systémy na Slovensku z pohľadu politickej geografie

*Daniel Gurňák, Roman Mikuš*

### 85/ Interaktívna tabuľa vo výučbe geografie

*Katarína Čížmarová, Tomáš Nociar*

### 91/ Geografické testy pre stredné školy 2 – 2012

*Ladislav Tolmáči, Daniel Gurňák, František Križan, Pavel Sadloň*

### 95/ Historická kultúrna krajina a jej problémy na príklade podmalokarpatského regiónu

*Ján Hanušin*

### 100/ Slovenskí žiaci na podujatí National Geographic World Championship 2011, San Francisco

*Hilda Kramáreková*

### 102/ Knižnica pánov z Oponic

*Ján Lacika*

### 103/ Košice a okolie

*Ján Lacika*

Obrázok na 1. strane obálky: Herlianský gejzír. Foto J. Lacika

# Bezpečnostná situácia v Európe v období 1990 až 2010

Zuzana Majerová

Po ukončení studenej vojny sa svet z hľadiska medzinárodnej bezpečnosti významnou mierou zmenil. V rokoch 1989 až 1991 došlo k rozpadu sovietskeho mocenského bloku a v jeho jednotlivých krajinách začal proces politického a ekonomického prechodu k demokracii a trhovému hospodárstvu. Tento proces prebiehal a stále prebieha v jednotlivých krajinách rôznou formou a rýchlosťou. V mnohých štátoch prvky starého systému pretrvávajú dodnes.

## Po páde železnej opony

V prvých rokoch po ukončení bipolárneho mocenského usporiadania došlo k poklesu strachu zo zničujúcej vojny medzi dvoma nezmieriteľnými rivalmi, vojensko-politickým zoskupením NATO a krajinami Varšavskej zmluvy, k uvoľneniu medzinárodného napätia a nastala výrazná demilitarizácia medzinárodných vzťahov. Už počas niekoľkých rokov po ukončení studenej vojny výrazne poklesol počet vojakov na tisíc obyvateľov – ich stavy sa dostali na polovinu pôvod-

ných hodnôt a vo viacerých európskych krajinách sa skrátila dĺžka povinnej vojenskej služby, prípadne postupne došlo k jej zániku. Zároveň sa značne znížili vojenské rozpočty. Ďalším pozitívnym faktorom bol nárast počtu demokratických štátov. Z pôvodných 20 demokratických štátov v roku 1946 sa ich počet zvýšil na 88 v roku 2005. Vďaka tomuto nárastu dochádza k celosvetovému posilneniu odmietavého vzťahu k vojne ako takej. Štáty čoraz viac uvedomujú ekonomickú „nevýhodnosť“ vojny a jej negatívny dopad na ekonomiku štátu. Ak spolu

demokratické štáty súperia, tak to nie je na vojenskom poli ale na poli ekonomickom a obchodnom (HOBSBAWM 2009).

V priebehu deväťdesiatych rokov 20. storočia dochádza k významným zmenám politickej mapy Európy a Ázie. Po páde Berlínskeho múru došlo k zjednoteniu Nemecka, rozdeleného po 2. svetovej vojne na dva samostatné štáty. Naopak, iné často krát umelo udržované socialistické federácie sa rozpadli. V európskej časti Ruska sa vyčlenilo 6 samostatných štátov, na 6 štátov sa rozpadla aj bývalá socialistická federatívna republika Juhoslávia a prebehlo rozdelenie Československa na Česko a Slovensko. Zatiaľ čo rozpad Sovietskeho zväzu a Československa mal viac menej pokojný priebeh, rozpad Juhoslávie hrozil prerásť v ozbrojený regionálny konflikt.

## Kategorizácia konfliktov

Podľa Štokholmského medzinárodného inštitútu pre výskum mieru (*Stockholm International Peace Research Institute*, ďalej len „SIPRI“) je *ozbrojený konflikt* dlhodobým bojom medzi vojenskými silami dvoch alebo viacerých vlád či medzi vládou a aspoň jednou organizovanou skupinou. V rámci snáh štatisticky zachytiť a kvantifikovať ozbrojené konflikty a ich rozsah, vznikla v rámci SIPRI ich kvantitatívna definícia. Podľa tejto definície sa ozbrojené konflikty delia na:

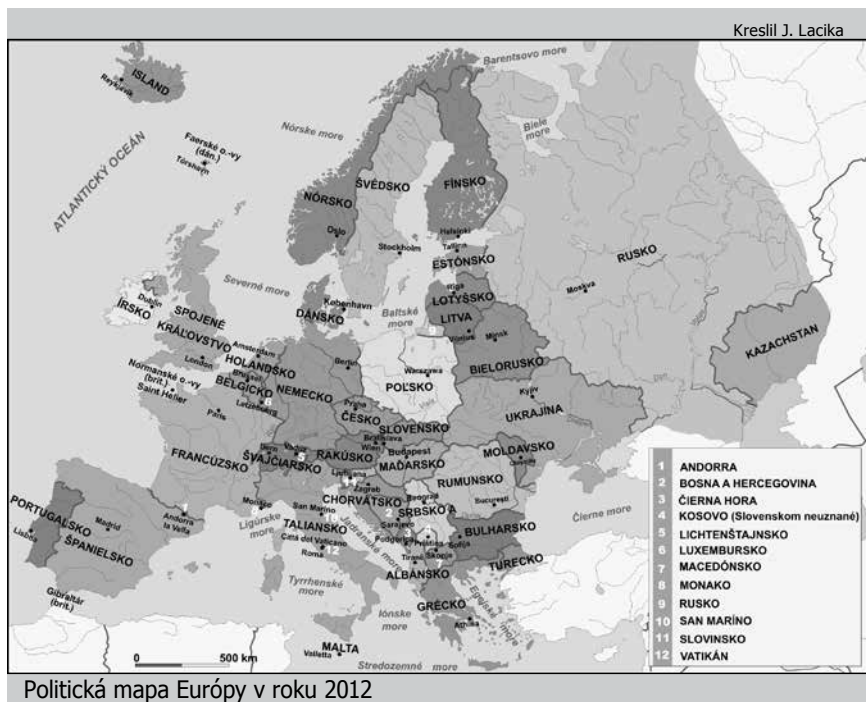
– *malé ozbrojené konflikty*, kde počet padlých počas celého trvania konfliktu je menší ako 1000,

– *stredné ozbrojené konflikty*, kde počet padlých počas jedného roku konfliktu je menší ako 1000, za celý čas trvania konfliktu je vyšší ako 1000,

– *vojny*, kde počet padlých za každý rok trvania konfliktu je vyšší ako 1000.

V období 1990 až 2010 sa podľa SIPRI v Európe vyskytlo päťozbrojených konfliktov, a to na území bývalej Juhoslávie (Srbska, Chorvátska, Bosny a Hercegoviny, Kosova) a Moldavska.

Mieru konfliktov v krajine vo všeobecnosti možno do určitej miery odvodiť aj z hodnôt tzv. globálneho mierového indexu (global peace index, GPI). V rámci indexu sa hodnotí 23 kritérií, ako napr. počet vnútroštátnych a medzištátnych konfliktov a ich obetí, politická nestabilita štátu, miera kriminality, výdaje na zbrojenie vo vzťahu ku HDP, pomer počtu policajných zložiek na 100 000 oby-



**Nové nezávislé štáty Európy**

Litva	11.3.1990
Chorvátsko	25.6.1991
Slovinsko	25.6.1991
Estónsko	21.8.1991
Lotyšsko	21.8.1991
Ukrajina	24.8.1991
Bielorusko	25.8.1991
Moldavsko	27.8.1991
Macedónsko	15.9.1991
Rusko	/
Bosna a Hercegovina	5.4.1992
Česko	1.1.1993
Slovensko	1.1.1993
Čierna Hora	3.6.2006
Srbsko	5.6.2006

Tab. 1 Nové nezávislé štáty Európy vytvorené po roku 1990 s dátumom vzniku

P.č.	Štát	Hodnota GPI
1	Nový Zéland	1,202
2	Dánsko	1,217
2	Nórsko	1,217
4	Island	1,225
5	Rakúsko	1,252
11	Česká republika	1,328
<b>24</b>	<b>Slovenská republika</b>	<b>1,539</b>
140	Sudán	2,922
141	Izrael	3,035
142	Somálsko	3,257
143	Afganistan	3,285
144	Irak	3,341

Tab. 1 Globálny mierový index, 2009. Zdroj: SIPRI Yearbook 2009

a ďalšie. Malé, stabilné a demokratické štáty sú väčšinou hodnotené vysoko. Výhodu majú aj ostrovné štáty. Príkladom je Nový Zéland, Island, Japonsko, Austrália. Na opačnom konci rebríčka sa nachádzajú krajiny zmietané konfliktami ako Izrael, Afganistan, Somálsko, Irak.

## Vojna na Balkáne

V období pádu komunizmu bola bývalá Juhoslávia z pohľadu Západu najperspektívnejším partnerom z celého východného bloku. Vyznačovala sa najmenej represívnym systémom v celom bloku, bola nezávislá od ZSSR, s čulými politickými aj obchodnými vzťahmi so Západom a navyše vojensky neutrálna. V januári 1989 tu bol spustený prvý vý-

chodoeurópsky program ekonomickej transformácie. O desať rokov neskôr je Juhoslávia synonymom toho najhoršieho, čo východný blok počas transformácie postretlo. Z ťažkých následkov, ktorým uniklo iba Slovinsko, sa väčšina štátov bývalej Juhoslávie spamätáva posledné desaťročie.

Balkán a juhovýchodná Európa patrili už od stredoveku ku konfliktným zónam medzi jednotlivými civilizáciami. Na konci staroveku v roku 395 n. l. tu bola vedená hranica medzi Západorímskou a Východorímskou ríšou, ktorá sa neskôr stala základom rozdelenia západnej a ortodoxnej civilizácie. Kým územie dnešného Slovinska, Chorvátska a časti Rumunska (Sedmohradsko) a Srbska (Vojvodina)

patrili do sféry rímskokatolíckej cirkvi, zvyšok územia bol v sfére pravoslávnej ortodoxnej cirkvi. Od 14. storočia začal spolu s Turkami prenikať na Balkán islam. V priebehu takmer 500-ročnej tureckej nadvlády na islam postupne prestúpili Bosniaci, väčšina Albáncov ako aj početné komunity Bulharov a Macedóncov, menej Srbov. Dlhá turecká nadvláda zakonzervovala na Balkáne silné tradície archaickej klanovej spoločnosti a formovanie moderných štátov tu takmer neprebíhalo. V niektorých oblastiach národné povedomie takmer absentovalo (Macedónsko, Albánsko, Bosna), čo využili Srbi, Chorváti, Gréci a Bulhari, ktorí sa stihli konsolidovať a presadzovali svoje územné požiadavky voči rozpadajúcej sa Osmanskej ríši. Spoločným znakom boja za nezávislosť bol obojstranne tvrdý a nezmieriteľný boj, ktorého bežnou súčasťou boli etnické a náboženské čistky. Balkánske vojny v rokoch 1912 až 1913 ako aj 1. svetová vojna 1914 až 1918 dovŕšili definitívny rozpad Osmanskej ríše a pre rozdelenie Balkánu medzi nové národné štáty. Kým vo východnej časti regiónu sa konsolidovali dva veľké národné štáty Bulharsko a Rumunsko a na juhu Grécko, na západnom Balkáne to bolo síce etnicky homogénne ale vnútropoliticky veľmi nestabilné Albánsko a predovšetkým mnohonárodnostná Juhoslávia, pôvodne Kráľovstvo Srbov, Chorvátov a Slovincov (GURŇÁK, BLAŽÍK, LAUKO 2007, str. 85-86).

### Vojna v Chorvátsku (1991 – 1995)

Vojnou v Chorvátsku začína definitívny rozpad bývalej Juhoslávie. Násilie vypuklo v Chorvátsku najmä z dôvodu jeho národnostnej heterogenity. Na jeho území boli rozsiahle oblasti so srbskou väčšinou a práve v týchto oblastiach začali Chorváti vracat Srbom príkoria z medzivojnového obdobia ako aj z obdobia po 2. svetovej vojne. V máji 1991 občasné ozbrojené zrážky prerástli do vojnového konfliktu, v ktorom obidve strany postupovali veľmi tvrdo. Srbi aktívne podporovaní belehradským nacionalistom Miloševićom, vo „svojich“ oblastiach uskutočnili etnické čistky a vyhnali z nich vyše 80 000 Chorvátov. Na území zaberajúcom vyše tretiny územia Chorvátska vytvorili nový útvar a nazvali ho Republika Srpska Krajina. Srbský vplyv bol však oslabený vypuknutím vojny v Bosne a Hercegovine v máji 1992. Po intenzívnom zbrojení a výcviku podnikla chorvátska armáda v roku 1995 operáciu Blesk a búrka, ktorá skončila vyhnaním Srbov. Bilancie sa líšia od 200 000 do 360 000.



Foto J. Lacika

Balkánska súčasná realita – zamínované územia

### Vojna v Bosne a Hercegovine (1992 – 1995)

V tomto konflikte sa stretli tri civilizácie – katolícka, pravoslávna islamská. Bosniacki Srbi vyhlásili podobne ako na území Chorvátska vytvorenie vlastného politického útvaru s názvom Republika Srpska. Srbi na začiatku vojny kontrolovali až 70 % územia Bosny a Hercegoviny (ďalej len „BaH“) a vytrvale útočili na moslimské enklávy Gorazde, Žepa a Srebrenica. Situáciu skomplikoval v roku 1992 vznik ďalšieho útvaru v rámci BaH – Chorvatskej republiky Herceg – Bosna čo na jar 1993 podnietilo ďalšie boje medzi Chorvátmi a moslimami. Najväčších krutostí sa dopustili Srbi, keď v júli 1995 v Srebrenici brutálne povraždili okolo osemtisíc ľudí. Vojna skončila v decembri 1995 po podpísaní Dohody

o skončení vojny, dojednanej v americkom Daytone.

### Kosovský konflikt (1997 – dodnes)

Kosovo je súčasťou Srbska, pričom do roku 1990 malo štatút autonómnej oblasti. Vo februári 1998 začalo na území vrcholiť napätie, narastal počet konfliktov a ich obetí. Zlomovou udalosťou bola vzbu- ra v oblasti Drenica a následné represie zo strany Srbov. Rada bezpečnosti OSN 23.9.1998 ostro odsúdila násilie, ktorého sa dopúšťali obidve strany a zvlášť tvrdo odsúdila vyhnanie viac než 250 000 kosovských Albáncov z ich domovov. Po nerešpektovaní rezolúcie Bezpečnostnej rady OSN, neúspechoch jednaní v Rambouillet a Paríži NATO prijalo rozhodnutie zahájiť vzdušné úderý na vybrané ciele na území Kosova a Srbska. Operácia

„Spojenecká sila“ prebiehala v rozmedzí 24. marca až 10. júna 1999 s cieľom aktívne zasiahnuť proti etnickým čistkám na území Kosova (EICHLER 2010, str. 134). Od ukončenia vojny v roku 1999 pôsobia v krajine orgány OSN a vojenské sily NATO (KFOR).

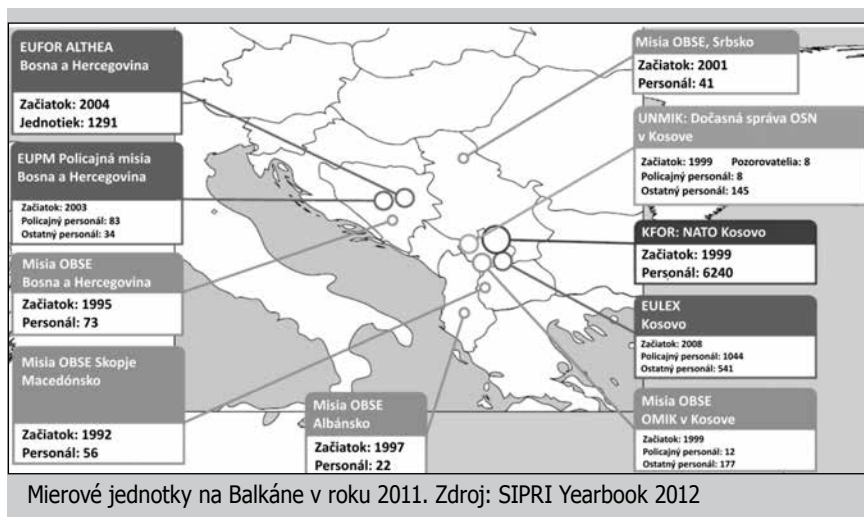
Podľa Rady OSN pre ľudské práva za osem rokov bojov v celom postjuhoslávskom priestore zahynulo 200 000 ľudí a ďalšie 3 milióny museli opustiť svoje domovy. Národy bývalej Juhoslávie sa považovali natoľko navzájom za hrozbu, že sa vzájomne vyhнали zo svojich území a tak sa všetky republiky bývalej juhoslávskej federácie stali „etnicky čistejšími“. Kosovo zostáva naďalej otvorenou otázkou. Vyhlásenie jeho nezávislosti z roku 2008 nepodporilo dodnes 5 štátov EÚ vrátane Slovenska.

## Terorizmus v Európe

Ešte na začiatku 90. rokov 20. storočia nebol terorizmus považovaný za hrozbu, skôr sa o ňom hovorilo ako o bezpečnostnom riziku. Pohľad na tento jav sa začal meniť až potom, ako prišli teroristické útoky s desiatkami mŕtvymi a stovkami zranenými ľuďmi, o materiálnych škodách ani nehovoriac. Teroristi útočia s jediným cieľom – prilákať pozornosť, vytvoriť atmosféru strachu, destabilizovať štát alebo si vynútiť zmenu jeho vnútornej alebo zahraničnej politiky. Teroristi sa odlišujú od štandardných ozbrojených jednotiek ako aj od gerilových hnutí. Uplatňujú prevažne nepriamu stratégiu a útočia výhradne na civilné ciele.

Prvým typom terorizmu je *národný terorizmus*. V rámci Európy možno uviesť aktivity IRA v Severnom Írsku, ETA v Španielsku, terorizmu na Korzike. Tento typ terorizmu má v Európe ustupujúci charakter. Prelomovým v prípade severoírskeho konfliktu bol rok 1998, kedy po schválení referenda začal mierový proces. V Baskicku ETA vyhlásila trvalé prímerie v roku 2006 a začala rokovať s vládou o urovaní sporov.

*Medzinárodný terorizmus* je ďalšou vývojovou formou terorizmu a už z jeho názvu vyplýva, že jeho útoky smerujú cez štátne hranice a zasahujú ciele v inom štáte. Cieľom aktérov je vynútiť si zmeny v zahraničnej politike štátov. Začiatok globálneho terorizmu sa všeobecne datuje od 11. 9. 2001 – útoku na USA. Bolo len otázkou času, kedy sa cieľom útoku stane aj Európa. Neblahé očakávania sa naplnili teroristickým útokom v Madride v roku 2004 a v Londýnskom metre o rok neskôr.



Mierové jednotky na Balkáne v roku 2011. Zdroj: SIPRI Yearbook 2012



Zatiaľ pokojné ulice severoírského Belfastu

Obrana voči terorizmu v rámci Európskej únie je v kompetencii EUROPOLU, európskeho policajného úradu so sídlom v Haagu, podporujúceho vzájomnú spoluprácu členských štátov Európskej únie v oblasti prevencie a boja proti závažným formám medzinárodného organizovaného zločinu. Podľa štatistík EUROPOL-u je od roku 2005 trend celkového počtu útokov ako aj počtu osôb zadržaných v súvislosti s terorizmom v rámci EÚ klesajúci (obr.2). Môže to byť dôsledok sprísnených bezpečnostných opatrení bezpečnostných zložiek štátov (letiská, strategická dopravná a priemyselná infraštruktúra, verejné priestranstvá) ako aj vznik špecializovaných národných aj medzinárodných tímov na boj s terorizmom.

Napriek tomu obidva útoky potvrdili, že terorizmus bude aj naďalej predstavovať vážnu hrozbu strategického významu predovšetkým v spojení s extrémistickými ideológiami a s hrozbou šírenia

zbraní hromadného ničenia. Vzrastajúci problém budú stále viac predstavovať silné moslimské komunity v západnej Európe, najmä vo Francúzsku, Veľkej Británii, Nemecku, Holandsku, Taliansku, Španielsku a Belgicku. Predovšetkým rastúci počet mladej generácie moslimských prisťahovalcov, ktorí sa nechcú adaptovať na hodnoty západnej spoločnosti a vytvárajú si vlastnú identitu, nezriedka založenú na výklade islamu prezentovanom radikálnymi islamistami.

### Literatúra

EICHLER, J.: *Terorismus a války v době globalizace*. Vydavatelství Karolinum, Praha 2010. 398 str.

GURŇÁK, G., BLAŽÍK, T., LAUKO, V.: *Úvod do politickej geografie, geopolitiky a regionálnej geografie*. Geografika, Bratislava 2007, 140 str.

HOBSBAWM, E.: *Globalizace, demokracie a terorismus*. Vydavatelství Academia,

Praha 2009, 136 str.

ŠLACHTA, M.: *Ohniska napětí ve světě*. Kartografie, Nakladatelství České geografické společnosti, Praha 2007, 187 str.

EUROPOL: *The EU Terrorism Situation and Trend Report (TE-SAT)*. European Police Office, Hague 2007, 44 str.

EUROPOL: *The EU Terrorism Situation and Trend Report (TE-SAT)*. European Police Office, Hague 2008, 54 str.

EUROPOL: *The EU Terrorism Situation and Trend Report (TE-SAT)*. European Police Office, Hague 2009, 56 str.

EUROPOL: *Ten Years of Europol, 1999-2009*. Europol, Hague 2010. 56 str.

EUROPOL: *The EU Terrorism Situation and Trend Report (TE-SAT)*. European Police Office, Hague 2011, 46 str.

SIPRI YEARBOOK: *Armaments, Disarmament and International Security*. Published in June 2008 by Oxford University Press on behalf of Stockholm International Peace Research Institute, 2008, 792 str.



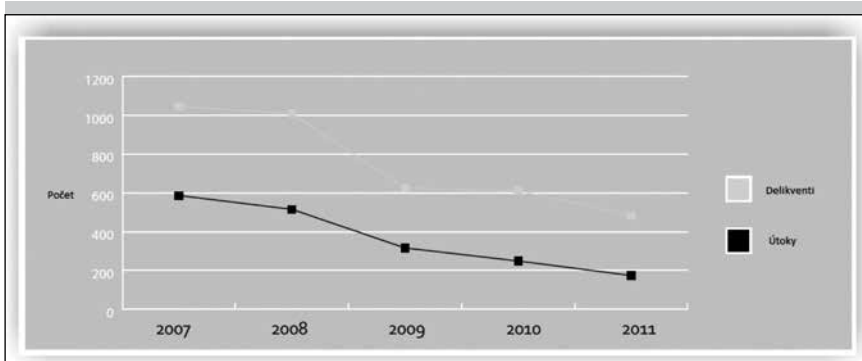
Mostarský most – symbol zmierenia

SIPRI YEARBOOK: *Armaments, Disarmament and International Security*. Published in June 2009 by Oxford University Press on behalf of Stockholm International Peace Research Institute, 2009, 594 str.

SIPRI YEARBOOK: *Armaments, Disarmament and International Security*. Published in June 2010 by Oxford University Press on behalf of Stockholm International Peace Research Institute, 2010, 608 str.

SIPRI YEARBOOK: *Armaments, Disarmament and International Security*. Published in June 2010 by Oxford University Press on behalf of Stockholm International Peace Research Institute, 2011, 560 str.

SIPRI YEARBOOK: *Armaments, Disarmament and International Security*. Published in June 2010 by Oxford University Press on behalf of Stockholm International Peace Research Institute, 2012, 564 str.



Celkový počet útokov a počet zadržaných osôb v rámci Európy v rokoch 2007–2011. Zdroj: Ročná správa Europolu TE-SAT 2012

# Volebné systémy na Slovensku z pohľadu politickej geografie

Daniel Gurňák, Roman Mikuš

V súčasnej dobe sme svedkami rastúcej apatie občanov voči politickému daniu nielen na Slovensku, ale i v mnohých demokratických krajinách Európy. Zdá sa, že prvotné nadšenie z demokracie po páde totalitných systémov už definitívne vyprchalo, a tak sa dnes vnímanie demokracie posunulo od citátu slávneho amerického prezidenta Abrahama Lincolna, ktorý povedal, že „Demokracia je vláda ľudu, prostredníctvom ľudu a pre ľud.“ viac k citátu filozofa 18. storočia Edmunda Burkeho: „Demokracia sa ľahko môže stať vládou darebákov.“ Netreba však zabúdať, že demokracia je preto demokraciou, lebo voľby sú jedným z jej hlavných atribútov. A voľby znamenajú, že každý s právom voliť má nielen možnosť svojim hlasom ovplyvňovať veci verejné, ale má tým aj svoj diel zodpovednosti za dianie v štáte a spoločnosti. Aj v tomto možno súhlasiť s inou osobnosťou dejín, britským premiérom W. Churchillom, ktorý označil demokraciu za najhoršiu formu vlády - okrem všetkých ostatných, o ktoré sa občas ktosi pokúšal. Iste, demokracia má mnohé slabiny a neduhy, ktorých podoba sa mení od konkrétnych okolností, no z tohto pohľadu je zaujímavé pozrieť sa na to, ako na jej podobu u nás vplyvajú jednotlivé volebné systémy.

## Stručný náhľad do minulosti volieb na našom území

Voľby ako pevnú súčasť politického systému poznáme už z antiky, zo starovekých Atén, či Ríma. V našich končinách sa však voľby udomácnili postupne až od konca stredoveku, no uhorské stoličné voľby sa stali pojmom samy o sebe, s demokraciou nemali nič spoločné. Voľby v modernom pojatí sa v Uhorsku postupne zaviedli až od 1. polovice 19. storočia, pričom prelomové bol najmä revolučný rok 1848. Zostáva však nepopierateľným faktom, že až do zániku Uhorska v r. 1918, zostali spravodlivé, teda všeobecné a rovné voľby nesplneným snom, a to napriek tomu, že v rakúskej časti monarchie bolo všeobecné, rovné a tajné hlasovacie právo pre mužov zavedené už od roku 1906/7. Práve uhorská skúsenosť ukázala, ako sa dajú volebné systémy zneužiť zavedením volebných cenzov, ktoré z volieb vylúčia „nežiaduce“ skupiny obyvateľstva, či už na základe majetkových, sociálnych, či jazykových pomerov (KOVÁČ 1998).

Vznik Československej republiky priniesol aj na územie Slovenka demokratický systém, v rámci ktorého bolo zavedené všeobecné, rovné a tajné hlasovacie právo pre všetkých občanov. No práve éra Československej republiky zároveň ukázala, ako je ďalej možné manipulovať volebné systémy tak, aby sa aspoň čiastočne eliminovali niektoré faktory. Prvá československá republika zostávala až do jesene roku 1938 nespornou jedinou

skutočnou demokraciou v strednej Európe, no istým deformáciám sa nevyhla. Republika ohrozená revizionistickými požiadavkami zo strany väčšiny svojich susedov, ktorí na svoje ciele využívali početné národnostné menšiny, či nepriamo aj neuspokojené ambície slovenských, či rusínskych autonomistov, znižovala ich vplyv na politický systém ako sa dalo. Jedným zo spoľahlivých prostriedkov bola účelová úprava volebných obvodov, vďaka tomu napr. na jeden poslanecký mandát poslaneckej snemovne národného zhromaždenia pripadalo priemerne v roku 1925 v Čechách 24 tisíc, na Morave a v Sliezsku 27 tisíc, na Slovensku 26 tisíc a na Podkarpatskej Rusi až 32,5 tisíc hlasov. V rámci jednotlivých obvodov boli rozdiely ešte markantnejšie, ako napr. na Slovensku v roku 1935 (mapa 1). Slovensko bolo rozdelené na 6 volebných obvodov, kým v takmer čisto slovenskom obvode Liptovský Mikuláš pripadalo na jeden mandát iba 23,5 tisíc hlasov, v národnostne silne zmiešaných obvodoch Nové Zámky (ktorého súčasťou bola i Bratislava) a Košice pripadalo na jeden poslanecký mandát až 33,5, resp. 39 tisíc hlasov, inak povedané hlas Bratislavčana, či Košičana mal tak teoreticky 30 %, či dokonca 40 % nižšiu váhu ako hlas, napríklad, Ružomberčana (ČSÚ 2012). Samozrejme tzv. geometria volebných obvodov nebola jediným faktorom deformujúcim volebné výsledky, samostatnou kapitolou bola volebná aritmetika, teda prepočítavanie volebných ziskov na konkrétne mandáty, no najzávažnejším faktorom bola skutočnosť, že voliči nemohli voliť konkrétnych kandidátov, ale iba stranické kandidátky (KRŠÁK a kol. 2009).

Pokiaľ ide o povojnové obdobie Československa, jediné ako tak demokratické voľby v roku 1946 boli poznačené



Mapa 1: Volebné obvody na Slovensku v medzivojnovom Československu 1920 – 1938

Politická strana	1998			2002			2006			2010			
	Max počet preskočených miest	Počet poslancov nad 10% podpory	Podiel elektorátu strany využívajúcich prednostné hlasy	Max počet preskočených miest	Počet poslancov nad 10% podpory	Podiel elektorátu strany využívajúcich prednostné hlasy	Max počet preskočených miest	Počet poslancov nad 3% podpory	Podiel elektorátu strany využívajúcich prednostné hlasy	Max počet preskočených miest	Počet poslancov nad 3% podpory	Podiel elektorátu strany využívajúcich prednostné hlasy	Max počet preskočených miest
SMER	x	x	x	1	5	63,1	20	8	75,53	2	9	72,79	11
SDKU(SDK)	1	4	48,74	0	5	63,24	9	8	75,16	24	10	72,6	14
KDH	x	x	x	2	6	68,1	68	11	79,08	11	10	77,12	26
SMK	2	5	57,13	19	5	75,34	23	17	86,3	x	x	x	x
Most híd	x	x	x	x	x	x	x	x	x	30	16	82,88	9
SNS	4	4	52,7	x	x	x	12	7	75,96	12	8	73,74	x
HZDS	1	4	56,76	2	4	75,15	25	12	85,5	x	x	x	x
SDL	3	7	58,05	x	x	x	x	x	x	x	x	x	x
SOP	2	5	54,1	x	x	x	x	x	x	x	x	x	x
KSS	x	x	x	0	3	55,4	x	x	x	x	x	x	x
ANO	x	x	x	2	3	65,03	x	x	x	x	x	x	x
SAS	x	x	x	x	x	x	x	x	x	146	10	68,09	11
O L	x	x	x	x	x	x	x	x	x	x	x	x	149
SPOLU	Max 4	29	54,58	Max 19	31	66,48	Max 68	63	79,59	Max 146	63	74,54	Max 149

Tab. 1 Podiel voličov využívajúcich prednostné hlasy, počty poslancov, ktorých sa prednostné hlasovanie dotýka a najvýraznejší skok jednotlivých kandidátok politických strán so zastúpením v NR SR 2002 – 2012 (pozn. x – neúčast' vo voľbách). Zdroj: ŠUSR

povinným spojením strán do Národného frontu a po roku 1948 sa už o voľbách ako spôsobu vykonávania demokracie nedá vôbec hovoriť, išlo len o „divadlo“. Zmeny nastali až od prvých slobodných volieb v roku 1990, pričom najmä v nasledujúcej dekáde došlo k viacerým zásadným zmenám vo volebných systémoch.

## Volebný systém parlamentných volieb na Slovensku

Od pádu totality v roku 1989 sa konali na území Slovenska dvojice voľby do Slovenskej národnej rady v rámci ČSFR a počas samostatnosti Slovenskej republiky k trom predčasným (1994, 2006, 2012) a trom voľbám v obvyklej periodicite (1998, 2002, 2010). Voľby do Národnej rady Slovenskej republiky vyhlasuje predseda NR SR a toto vyhlásenie je následne zaradené aj do Zbierky zákonov. Volí sa celkový počet 150 poslancov NR SR.

V súčasnosti predstavuje územie Slovenskej republiky jeden viacmandátový volebný obvod resp. podľa novej legislatívy jeden volebný kraj. Ako sme už naznačili, v minulosti bola situácia značne odlišná. V období socializmu bolo zriadených na Slovensku 150 volebných obvodov, kde v každom obvode sa volil jeden poslanec (ktorý samozrejme nemal protikandidáta) (55/1971 Z. z.). Vo voľbách v rokoch 1990, 1992 a 1994 bola Slovenská republika rozdelená na 4 viacmandátové volebné kraje. Súčasný jeden volebný obvod bol zavedený od volieb 1998. Tento volebný systém môžeme charakterizovať ako listinný pomerný volebný systém (CHYTÍLEK 2009). Využíva sa viazaná kandidátka

zverejňovaná politickými subjektmi. Voliči majú možnosť využiť 4 preferenčné hlasy, ktoré udeľujú kandidátom vybranej politickej strany. Touto formou majú možnosť obísť poradie preferovanej politickej strany.

Charakter preferenčných hlasov sa časom výrazne menil. Sice tento prvok bol zavedený už vo voľbách 1990, ale kandidáti vtedy museli získať až viac ako 50 % prednostných hlasov udelených politickej strane (§42 ods.3 80/1990 Z. z.). Prednostné hlasy týmto stropom výrazne strácali význam, aj preto už od volieb 1992 bol nastavený strop preferenčných hlasov, pri ktorých mohol individuálny kandidát ovplyvniť poradie kandidátskej listiny na úrovni 10 %. (104/1992 Z. z.) Zákomom 333/2004 Z. z. sa však tento strop výrazne znížil na úroveň 3 % preferenčných hlasov. Výrazný rozdiel možno zväzraziť tým, že vo voľbách 1998 ako aj 2002 dokázalo získať potenciál preferenčných hlasov len 29 a 31 poslancov, pričom išlo prevažne o čelné pozície politických kandidátok s minimálnym vplyvom na poradie kandidátov kandidátskych listín s maximálnym pohybom o rádovo 1- 2 pozície. Celkovo využívalo prednostné hlasovanie len 55-66 % voličov strán (Tab.1). Od volieb 2006 sa však tento počet zdvojnásobil a výrazne sa aj zvýšil pohyb na kandidátskej listine oproti stavu pred voľbami s pohybom aj o niekoľko desiatok pozícií. Taktiež sa zvýšilo percento využitia preferenčných hlasov voličmi strán na 75 - 84 %. Po-

sledné dvojice voľby 2010 a 2012 ukázali, že preferenčné hlasy môžu výrazne zasiahnuť nielen do volebných výsledkov, ale aj do kreovania povolebnej politiky. Vo voľbách 2010 sa prekrúžkovali štyria členovia platformy Obyčajní ľudia na kandidátke SaS, kde na pôvodnej kandidátke obsadili posledné 4 pozície.

Pre potreby volieb je zriadených viacero úrovní volebných jednotiek ako aj štatistických inšancií, ktoré dohliadajú a zodpovedajú za bezproblémový priebeh volieb. V súčasnosti najvyšším orgánom je Ústredná volebná komisia, nižšou úrovňou sú obvodné volebné komisie, ktorých počet je od roku 2006 na úrovni počtu novovzniknutých obvodných úradov (50). Treťou a najnižšou úrovňou sú okrskové volebné komisie. Pre potreby volieb zriaďujú miestne samosprávy volebné okrsky, ktoré by mali zahŕňať spravidla okolo 1000 voličov (237/1998 Z. z. a 333/2004 Z. z.). V posledných voľbách dosiahol počet volebných okrskov 5956. (Tab. 2).

Pokiaľ ide o účasť vo voľbách do SNR a NR SR, všetky voľby zaznamenali kontinuálny pokles záujmu od roku 1990 s účasťou cez 95 % až po 54 % vo voľbách v roku 2006. Výnimku tvoril rok 1998 s mobilizačným protimečiarovským charakterom. V posledných voľbách 2010 a 2012 sa zdá, že sa účasť zastabilizovala na úrovni cca 60 % (Tab. 3). Pokiaľ ide o disciplinovanosť voličstva na vidieku a v mestách, vykazuje vidiek priemerne

Jednotky	1990	1992	1994	1998	2002	2006	2010	2012
Volebné okrsky	5 662	5 738	5 837	5 862	5 885	5 900	5 929	5 956
Volebné obvody/okresy	5*	5*	5*	79	79	50	50	50
Volebný obvod/ kraj	4	4	4	1	1	1	1	1

Tab. 2: Hierarchická štruktúra štatistických volebných územných celkov (pozn. \* – volebné okrsky Bratislavy). Zdroj: ŠUSR

o 2 až 3 % vyššiu volebnú účasť. Z tohto pravidla je výnimkou Bratislava, resp. Bratislavský kraj, ktorý v parlamentných voľbách spravidla vykazuje v priemere o 2 % vyššiu volebnú účasť ako celorepublikový priemer.

Vzhľadom na charakter slovenského volebného systému s jedným volebným krajom, došlo k anulovaniu problému volebnej geometrie volebných obvodov. Tento stav má svoje výhody i nevýhody. Na jednu stranu síce odpadajú obavy z deformácie volebných obvodov, na druhú stranu však kritici poukazujú na to, že sa stráca zastúpenie regiónov v celoštátnom parlamente, čo dokazujú i posledné voľby v r. 2012, keď zo 150 poslancových mandátov získali 49 mandátov (teda 32,7 %) kandidáti priamo z Bratislavy, hoci v Bratislave bolo zapísaných len 8,8 % všetkých voličov Slovenska. Tento systém tiež zrejme viac vyhovuje menším stranám a stranám so silnými volebnými lídrami, ktorí na kandidátkach plošne oslovujú voličov na celom území štátu. Dá sa tiež povedať, že niektoré pravicové strany ako SaS a SDKÚ sú silne viazané priamo na Bratislavu.

Pokiaľ ide o súčasnú volebnú aritmetiku na Slovensku, pri prerozdelení hlasov sa využíva Hagenbach-Bischoffova metóda (alebo kvóta) (CHYTÍLEK 2009). Pri nej sa najprv zistí republikové volebné číslo, ako podiel súčtu platných hlasov odovzdaných pre všetky politické subjekty, ktoré získali potrebné kvórum, číslom 151 (počet poslancových kresiel + 1). Republikovým volebným číslom sa následne delia získané platné hlasy jednotlivých politických subjektov, ktoré získali potrebné kvórum. Strana získa toľko hlasov, koľko krát sa zmesť republikové volebné číslo do získaných platných hlasov strane. Ak nie sú prerozdelené všetky mandáty, zvyšné sú prerozdelené podľa dodatkovej metódy najväčšieho zvyšku po predošlom delení hlasov. Ak sa prerozdelení viacej mandátov, ubera sa hlas tej politickej strane, ktorá má najmenší zvyšok po delení hlasov (333/2004 Z. z.).

Potrebné percentuálne kvórum politickej strany nutné na získanie mandátov v SNR a NR SR sa legislatívou výrazne menil. Vo voľbách do SNR 1990 bolo potrebné získať 3 % voličskej podpory, aby bola strana získala mandát do SNR. Od volieb 1992 až do súčasnosti platí 5 % hranica pre jednotlivé strany, 7 % pre volebné dvoj a trojkoalície a 10 % pre štvorkoalície.

Územný celok	1990	1992	1994	1998	2002	2006	2010	2012
Bratislavský kraj	x	x	x	x	70,77	56,16	62,90	62,06
Trnavský kraj	x	x	x	x	68,15	53,07	59,93	59,40
Trenčiansky kraj	x	x	x	x	71,71	57,18	60,44	62,35
Nitriansky kraj	x	x	x	x	72,20	56,62	60,56	58,40
Žilinský kraj	x	x	x	x	72,44	57,55	60,95	63,75
Banskobystrický kraj	x	x	x	x	70,50	55,55	58,37	57,28
Prešovský kraj	x	x	x	x	67,05	50,70	54,57	57,01
Košický kraj	x	x	x	x	66,74	50,28	54,25	53,78
mestá a mestské časti	x	x	x	x	x	53,32	58,00	57,86
obce	x	x	x	x	x	56,42	59,88	60,67
<b>Spolu za SR</b>	<b>95,39</b>	<b>84,20</b>	<b>75,65</b>	<b>84,24</b>	<b>70,06</b>	<b>54,67</b>	<b>58,83</b>	<b>59,11</b>

Tab. 3 Volebná účasť za SR, Kraje, mestá a obce vo voľbách do SNR a NR SR 1990 – 2012 (pozn. x – nejestvuje súhrnná štatistika). Zdroj: ŠÚSR

Na základe volebnej štatistiky a platnej legislatívy tak môžeme povedať, že zloženie parlamentu ovplyvňuje zásadne len volebná účasť a preferencie voličov. Všeobecne možno povedať, že kým v zlomovom roku 1998 musela pri 84 % volebnej účasti získať politická strana na postup do parlamentu takmer 168 tisíc hlasov (a republikové volebné číslo dosiahlo hodnotu 20 960 hlasov), v poslednom roku 2012 musela politická strana na postup do parlamentu získať pri volebnej účasti 59 % necelých 130 tisíc hlasov a republikové volebné číslo dosiahlo hodnotu 13 644 hlasov, teda na zvolenie poslanca NR SR stačilo necelých 14 tisíc hlasov pre danú politickú stranu (ak sa dostala cez volebné kvórum). Inak povedané pokles volebnej účasti o 25 % znamenal zníženie volebného kvóra do parlamentu o cca 23 % a za daného rozloženia preferencií politickým stranám poklesli „nároky“ na voličské hlasy pre získanie poslancového mandátu pre parlamentné strany takmer o 35 %! Pri danej volebnej matematike totiž samozrejme platí, že čím viac voličských hlasov prepadne stranám, ktoré zostanú pred bránami parlamentu, tým menšie je republikové volebné číslo, a tým menej hlasov potrebujú parlamentné strany na získanie poslancového mandátu. Opäť jeden príklad, v posledných parlamentných voľbách 2012 by maximálna hodnota republikového volebného čísla mohla pri plnej účasti voličov a za predpokladu, že hlasy boli odovzdané iba parlamentným stranám, dosiahnuť hodnotu 29 089, a dokonca i v prípade, že by všetky reálne odovzdané hlasy (teda pri 59 % volebnej účasti) pripadli len parlamentným stranám by toto volebné číslo dosahovalo hodnotu 16 912. Toľko teda k úvodnej otázke, akú majú hlasy jednotlivcov vo voľbách váhu. Na záver k tejto problematike ešte stačí uviesť, že vo voľbách v roku 2010 prešla do parlamentu Slovenská národná strana s rezervou iba 1 775 hlasov, pričom len vďaka nečakanej

nominácii bývalého hokejistu V. Lukáča získala táto strana 4 329 preferenčných hlasov, teda skutočne stačilo len relatívne málo, aby sa citeľne zmenili výsledky volieb.

## Voľby do orgánov samosprávnych krajov

Hoci na celoštátnej parlamentnej úrovni volieb sa vďaka aktuálnemu volebnému systému problematika volebnej geometrie obvodov vytratila, na úrovni volieb do orgánov samosprávnych krajov existuje v určitej forme naďalej. Neplatí to však pre voľby predsedov samosprávnych krajov, kde „tvorí každý samosprávny kraj jeden jednomandátový volebný obvod.“ (303/2001 Z. z.) Celkovo je volených 8 predsedov samosprávnych krajov. Volebný systém pri voľbe predsedu môžeme charakterizovať ako väčšinový dvojkolový systém s uzavretým druhým kolom hlasovania. Víťaz musí získať v prvom kole nad 50% voličských hlasov. Ak tento počet nezíska, uskutoční sa druhé kolo, v ktorom sa zúčastnia iba dvaja najúspešnejší kandidáti (CHYTÍLEK a kol. 2009).

Pre voľbu zastupiteľstiev sa v každom samosprávnom kraji „utvorí jednomandátové volebné obvody a viacmandátové volebné obvody.“ (303/2001 Z. z.), teda už sa vytvárajú v každom

Kraj	2001	2005	2009
Bratislavský	46	50	44
Trnavský	40	40	40
Trenčiansky	45	45	45
Nitriansky	52	52	54
Žilinský	52	57	57
Banskobystrický	49	49	49
Prešovský	60	62	62
Košický	57	57	57
<b>CELKOVO</b>	<b>401</b>	<b>412</b>	<b>408</b>

Tab. 4 Počet poslancov v jednotlivých krajoch vo voľbách do krajských zastupiteľstiev 2001-2009. Zdroj: ŠÚSR



Kraj	Počet oprávnených voličov 2001	Minimálny počet hlasov 2001	Počet oprávnených voličov 2005	Minimálny počet hlasov 2005	Počet oprávnených voličov 2009	Minimálny počet hlasov 2009
Bratislavský	498 647	4777	525 536	1735	545 707	1432
Trnavský	429 462	7295	445 140	2711	460 869	3075
Trenčiansky	471 297	2949	483 599	1390	493 810	2086
Nitriansky	559 940	8630	572 536	7902	582 148	4390
Žilinský	520 008	1956	538 121	1585	553 640	2077
Banskobystrický	511 735	2110	523 084	1660	530 098	2088
Prešovský	568 685	1722	593 025	1774	614 500	2328
Košický	581 798	1924	601 029	1604	616 847	2046
<b>CELKOVO</b>	<b>4 141 572</b>	<b>3920</b>	<b>4282070</b>	<b>2545</b>	<b>4397619</b>	<b>2440</b>

Tab. 5 Priemerný minimálny počet hlasov nutný na zvolenie poslancov v jednotlivých krajoch vo voľbách do krajských zastupiteľstiev 2001 – 2009. Zdroj: ŠUSR a vlastné prepočty

kraji viaceré volebné obvody. Počty volených poslancov krajských zastupiteľstiev sa počas uplynulého obdobia menili. Vo voľbách 2001 bolo volených 401 poslancov krajských zastupiteľstiev, vo voľbách 2005 to bolo 412 poslancov a vo voľbách 2009 to bolo 408 poslancov (ŠUSR). Doposiaľ v každom volebnom období sa menil počet kresiel doposiaľ iba v Bratislavskom kraji. Bez zmien ostali Košický, Banskobystrický, Trnavský a Trenčiansky kraj (Tab. 4). Volebný systém pri voľbe zastupiteľstva možno charakterizovať ako semiproportčný s neobmedzeným hlasovaním, kedy volič môže udeliť toľko hlasov, koľko je pre daný obvod pridelených mandátov (CHYTÍLEK a kol. 2009).

Charakteristické pre voľby do samosprávnych krajov je postupný pokles minimálneho počtu hlasov, ktorý v priemere potrebovali jednotliví kandidáti získať na zvolenie (Tab. 5). Na krajskej úrovni výrazne badať problém tzv. účelových koalícií namierených proti SMK, ktorý taktiež výrazne mobilizoval maďarské obyvateľstvo, čo viedlo k tomu, že na rozdiel od ostatných krajov bolo nutné získať v Nitrianskom a Trnavskom kraji s výrazným zastúpením maďarskej menšiny, výrazne vyšší počet hlasov (Tab. 5).

Podobne ako pri parlamentných voľbách sú zriaďované volebné komisie, na rozdiel od nich sa pri voľbách do orgánov

samosprávnych krajov zriaďujú navyše volebné komisie samosprávnych krajov. Počet volebných obvodov bol vo voľbách 2001 a 2005 na úrovni počtu okresov (79) a v roku 2009 bol pridaný obvod Štúrovo. Početnosť volebných okrskov sa v priebehu rokov menila: 5812 (2001), 5852 (2005) a 5902 (2009).

Jednou s výrazných charakteristík volieb do samosprávnych krajov je veľmi nízka volebná účasť vo všetkých krajských voľbách na celorepublikovej úrovni. Výrazný rozdiel je aj medzi prvým a druhým kolom hlasovania, kde v druhom kole prichádza k urnám v priemere o 5 % menej voličov. Veľmi výrazný rozdiel však možno badať na úrovni jednotlivých krajov. Výrazne zvýšená volebná účasť bola nameraná v roku 2001 a 2005 v už spomínanom Nitrianskom kraji a v 2001 aj v Trnavskom kraji (Tab.6).

## Voľby do obecných zastupiteľstiev

Často obchádzanou témou je problematika komunálnych volieb. Tie majú v podmienkach Slovenska svoje výrazné špecifiká, ktoré majú svoj pôvod vo výraznej roztrieštenosti obecných samospráv. Najmä vzhľadom na roztrieštenosť obecného členenia Slovenska, tvoreného 2 924 obcami, mestami a mestskými časťami v posledných voľbách v roku 2010. Pritom napr. až 50 % obcí má menej ako 500 voličov a dokonca 6 % menší ako 100 voličov. To dáva veľký priestor presadiť sa jednotlivcom alebo malým zoskupeniam, najmä ak sa im podarí vhodne využiť (či zneužiť) mnohé miestne problémy jednotlivých obcí.

Pre voľbu starostov vytvára obec jeden jednomandátový volebný obvod. Počet starostov sa nemenil, vzhľadom na fakt, že v tomto období nedošlo k zániku ani vzniku nových obcí, miest, či mestských častí. Počas celého sledovaného obdobia sa volilo 2 924 starostov a primátorov (ŠUSR). Volebný systém voľby starostov, tak môžeme charakterizovať ako väčšinový volebný systém založený na princípe prvého v cieľi, kde ten, kto skončí na prvom mieste je zvolený (CHYTÍLEK a kol. 2009). Charakteristickou črtou pri komunálnych voľbách je výrazný vplyv tzv. „miestnych autorít“ bez politickej príslušnosti. Tie výrazne prevyšujú vo všetkých sledovaných voľbách do obecných zastupiteľstiev (2002, 2006, 2010) všetky politické zoskupenia. Podpora týchto nezávislých dosahuje úroveň okolo 30 % (Tab. 7).

Kraj	Prvé kolo 2001	Druhé kolo 2001	Prvé kolo 2005	Druhé kolo 2005	Prvé kolo 2009	Druhé kolo 2009
Bratislavský	23,96	x	14,45	10,72	19,46	20,18
Trnavský	<b>33,73</b>	<b>36,87</b>	14,5	9,41	20,46	x
Trenčiansky	21,55	16,17	12,3	7,12	20,59	15,77
Nitriansky	<b>34,69</b>	<b>39,49</b>	<b>27,67</b>	<b>16,19</b>	21,81	x
Žilinský	23,47	10,85	15,69	9,19	23,68	x
Banskobystrický	24,16	19,92	18,65	10,65	27,06	18,01
Prešovský	25,5	18,37	19,47	13,2	26,31	19,22
Košický	21,79	x	19,27	10,82	22,93	x
<b>SR</b>	<b>26,02</b>	<b>22,61</b>	<b>18,02</b>	<b>11,07</b>	<b>22,90</b>	<b>18,39</b>

Tab. 6 Účasť voličov v jednotlivých kolách krajských volieb 2001– 2009 v % (pozn. x – druhé kolo volieb sa nekonalo). Zdroj: ŠUSR

strana	2002	2006	2010
Nezávislí kandidáti	951	895	979
HZDS	384	212	78
SMER	68	419	599
SDKU	127	129	159
SMK	233	215	129
KDH	206	162	161
SDL	128	x	x
Počet obsadených kresiel	2911	2903	2907
<b>Počet obsadzovaných kresiel</b>	<b>2924</b>	<b>2924</b>	<b>2924</b>

Tab. 7 Zmena počtov starostov v komunálnych voľbách pre najsilnejšie politické subjekty (nad 100) a nezávislých (pozn. x – strana sa nezúčastnila volieb). Zdroj: ŠUSR

strana	2002	2006	2010
Nezavislí kandidáti	2892	3638	4764
HZDS	3564	2492	1245
SMER	968	4043	4576
SDKU/ SDKU DS	1066	1446	1772
SMK	2050	1952	1194
KDH	2904	2605	2591
SDL	1619	x	151*
SNS	673	1169	938
ANO	626	175	x
Počet obsadených kresiel	21477	21272	21020
<b>Počet obsadzovaných kresiel</b>	<b>21492</b>	<b>21337</b>	<b>21032</b>

Tab. 8: Zmena počtov poslancov v komunálnych voľbách pre najsilnejšie politické subjekty (mimo koalícií, nad 500) a nezávislých (pozn. x – strana sa nezúčastnila volieb, \*\* – nová politická strana). Zdroj: ŠUSR

Pre voľbu do obecných zastupiteľstiev sú obcami vytvorené viacmandátové volebné obvody. Počty poslancov volených do zastupiteľstiev obcí sa počas sledovaného obdobia menili. Vo voľbách 2002 sa volilo 21 492 poslancov miestnych a mestských zastupiteľstiev. Vo voľbách 2006 to bolo 21 337 poslancov a pri posledných voľbách 2010 sa volilo 21 032 poslancov (ŠUSR). Volebný systém je podobne ako pri voľbách do orgánov samosprávnych krajov semiproportčný s neobmedzeným hlasovaním, kedy volič môže udeliť toľko hlasov, koľko je pre daný obvod pridelených mandátov (CHYTÍLEK a kol. 2009). Aj pri voľbách obecných poslancov má stúpajúci trend podpora nezávislých poslancov (Tab.8).

Volebná účasť je na rozdiel od krajských volieb na úrovni aspoň okolo 50% pričom sa objavuje podobná diferenciacia medzi mestom a vidiekom ako vo voľbách do NR SR. Avšak v tomto prípade sa jedná o rozdiel omnoho markantnejší, kde je účasť na vidieku takmer dvojnásobná oproti volebnej účasti v mestách (Tab. 9).

Územie	2002	2006	2010
SR	49,51	47,65	49,69
mesto	36,33	36,76	x
vidiek	66,94	61,93	x

Tab. 9 Volebná účasť v komunálnych voľbách (pozn. x – nezistené). Zdroj: ŠUSR

## Záver

Voľby na všetkých úrovniach boli a budú vždy základným atribútom demokracie. Napriek dezilúziám v strednej Európe z posttotalitného vývoja politickej scény na Slovensku, ale i v Maďarsku, Česku, či Poľsku, zostáva nepopierateľným faktom, že jedine voľbami je možné demokraticky ovplyvňovať vnútropolitický vývoj krajiny. Hoci po všetkých kauzách, korupčných škandáloch a straníckych prevratoch a rozkoloch sa na prvý pohľad zdá, že bežný občan nemá žiadny vplyv na veľkú politiku, nie je tomu tak. Za prvé je nutné si uvedomiť, že politika to nie sú len parlamentné voľby. Paradoxne si to viac uvedomuje obyvateľstvo slovenského vidieka, než mestské obyvateľstvo so štatisticky vyššou vzdelanostnou úrovňou, čo odzrkadľuje účasť na komunálnych voľbách. To je zároveň ukážka toho, ako sa v menších komunitách dá bezprostrednejšie sledovať nielen voľba, ale aj následný výkon a správa vecí verejných, no na druhej strane prax ukazuje, že prostriedky politického boja a vy-

užívania (či skôr zneužívania) získaného politického postavenia sa vedie nezriedka veľmi neomalene a často v priamom rozpore s legislatívou. Vo veľkých mestách, ale aj na vyšších politických úrovniach nie je síce vzťah medzi konkrétnym volebným postojom voliča a prípadne jeho zvoleného zástupcu taký bezprostredný, ale rozhodne nemožno tvrdiť, že by správa vecí verejných mala na konkrétneho občana menší dopad, je len anonymnejšia. Ale aj za vzdialenejšími inštitúciami a úradmi sú konkrétni ľudia, ktorých dosadzujú konkrétne politické zoskupenia, ktoré to robia na základe mandátov, ktoré získali vďaka voľbám. A vždy je ľahšie byť zvolený menším počtom voličov, ako presvedčať masu. Preto možno mnohým politikom nie je cudzia predstava byť „potichu“ zvolený len svojimi blízkymi stúpcami spomedzi masy voličov, ktorí svoje právo nevyužívajú... Na záver preto opäť zacitujeme už v úvode spomenutého E. Burkeho, ktorý okrem iného povedal: „Nikto nerobí väčšiu chybu než ten, kto nerobí nič v presvedčení, že to málo, čo urobiť môže, nemá zmysel.“

*Príspevok vznikol v rámci riešenia projektu grantu VEGA 1/1143/12*

## Literatúra

ČSÚ: *Volby do Národního shromáždění 1920 až 1935.* [http://www.czso.cz/csu/2006edicniplan.nsf/publ/4219-06-1920\\_az\\_1935](http://www.czso.cz/csu/2006edicniplan.nsf/publ/4219-06-1920_az_1935)

CHYTÍLEK, R., ŠEDO, J., LEBEDA, T., ČA-LOUD, D.: *Volební systémy.* Portál, Praha 2009, 376 str.

KOVÁČ, D.: *Dejiny Slovenska.* NLN, Praha 1998, 401 str.

KRŠÁK, P. A KOL.: *Ottov historický atlas Slovensko.* Ottovo nakladatelství, Bratislava 2009, 559 str.

ŠUSR: Štatistický úrad Slovenskej republiky

Zákon 55/1971 Z. z. o voľbách do Slovenskej národnej rady

Zákon 80/1990 Z. z. o voľbách do Slovenskej národnej rady

Zákon 104/1992 Z. z. ktorým sa mení a dopĺňa zákon Slovenskej národnej rady č. 80/1990 Zb. o voľbách do Slovenskej národnej rady

Zákon 303/2001 Z. z. o voľbách do orgánov samosprávnych krajov a o doplnení Občianskeho súdneho poriadku

Zákon 333/2004 Z. z. o voľbách do Národnej rady Slovenskej republiky

# Interaktívna tabuľa vo výučbe geografie

Katarína Čižárová, Tomáš Nociar

**Z technického hľadiska možno interaktívnu tabuľu považovať za elektronické zariadenie, ktoré je vo vyučovacom procese využívané ako materiálny didaktický prostriedok, slúžiaci na vzdelávacie účely. Obvykle sa používa spolu s počítačom a dataprojektorom. Vďaka obrazu premietanom projektorom na interaktívnu tabuľu je možné aktívne a aktuálne realizovať výstupy z počítača a naopak cez interaktívnu tabuľu do počítača.**

Interaktívna tabuľa je dotykovo-senzitívna plocha, prostredníctvom ktorej prebieha vzájomná aktívna komunikácia medzi užívateľom a počítačom s cieľom zaisťiť maximálne možnú mieru názorosti zobrazovaného obsahu.

Interaktívna tabuľa sa ovláda prostredníctvom špeciálneho pera (stylusu), niektoré typy pomocou dotyku, prípadne pomocou ukazovadla a môžu byť s prednou alebo zadnou projekciou.

Interaktívna tabuľa s prednou projekciou má dataprojektor umiestnený pred tabuľou, jej nevýhoda je v tom, že počas používania vrháme tieň. Interaktívna tabuľa so zadnou projekciou má dátový projektor umiestnený priamo na tabuľi, čím sa odstraňuje problém s tieňom, ale má zas väčšie nároky na priestor a má aj vyššiu cenu.

Celý systém interaktívna tabuľa - dataprojektor - počítač sa môžu dopĺňať o ďalšie prvky a vznikajú tak interaktívne výučbové systémy, napr. hlasovacie zaria-

denie, kamera, bezdrôtové ovládanie počítača, interaktívny dotykový display a pod.

Učiť pomocou interaktívnej tabule umožňuje prezentovať celej triede učebnú látku novým spôsobom, dynamicky, so zvýraznením väzieb a súvislostí a umožňuje učiteľovi i žiakom pracovať so zobrazenými objektmi. Interaktívna tabuľa je technické zariadenie, umožňujúce interpretovať čokoľvek a akýkoľvek vzdelávacie obsah. Umožňuje učiteľovi sťahovať už pripravené výučbové programy, ktoré sú na serveri dostupné, resp. využívať i-učebnice. Toto zariadenie navyše umožňuje používať študijné materiály, ktoré si postupne vytvárajú žiaci priamo vo vyučovacom procese ako výsledok vzájomnej spolupráce žiakov i učiteľa (napr. vpisovaním poznámok do textu, kreslením do obrázka a pod.), ktoré sa potom dajú uložiť do počítača. Interaktívna tabuľa je mimoriadne vhodná aj pre žiakov s rôznymi poruchami, napr. zraku, pretože umožňuje zväčšiť písmo, pre imobilných umožňuje písať na tabuľu cez PC a pod.

Medzi základné **výhody** používania interaktívnej tabule patri:

- vhodným využitím viac motivovať žiakov,
- učivo sa dá lepšie vizualizovať (animácie, presuny objektov),
- vytvorené materiály viackrát použiť, upraviť, inovovať,
- aktivizovať žiakov,
- rozvíjať počítačovú gramotnosť žiakov,
- využívať internet a pracovať s ním s celou triedou.

**Nevýhody** interaktívnej tabule:

- nedostatok hotových i-učebníc,
- časová náročnosť prípravy pre učiteľa,
- učiteľova zdatnosť v používaní IKT,
- obmedzuje klasické písanie u žiakov,
- klasická učebnica stráca svoj význam,
- postupná absencia reálnych pokusov, resp. prezentácie reálnych pomôcok,
- nutnosť naučiť sa pracovať s „tieňom“ na tabuľi.

Interaktívne tabule majú v školách svoju budúcnosť. Dôležité však je, aby sa postupne dopracoval didaktický systém využívania tabule v jednotlivých vyučovacích témach a fázach vyučovacej hodiny. Potrebné je spracovať obsah vyučovacej hodiny tak, aby pripravené interaktívne výučbové objekty, napísané texty, vytvorené mapy a nákresy, načrtnuté grafy či diagramy spĺňali ciele vyučovania daného predmetu.

V súvislosti s využívaním interaktívnych tabulí sa často hovorí o interaktívnom vyučovaní, ktoré má vďaka využitiu interaktívnej tabule úplne iný charakter.

Učiť pomocou interaktívnej tabule umožňuje prezentovať celej triede učebnú látku novým spôsobom, dynamicky, so zvýraznením väzieb a súvislostí a umožňuje učiteľovi i žiakom pracovať so zobrazenými objektmi. Umožňuje učiteľovi sťahovať už pripravené výučbové programy, ktoré sú na serveri dostupné, resp. využívať vlastné prezentácie. Toto zariadenie navyše umožňuje používať študijné materiály, ktoré si postupne vytvárajú žiaci priamo vo vyučovacom procese ako výsledok vzájomnej spolupráce žiakov i učiteľa (napr. vpisovaním poznámok do textu, kreslením do obrázka a pod.), ktoré sa potom dajú uložiť do počítača.

Moderné geografické vzdelávanie je teda neodmysliteľne späté s modernými didaktickými prostriedkami a softvérmi, ktoré sú bežne dostupné.

Foto archív autorky



Interaktívna tabuľa

## Návrh prípravy vyučovacej hodiny s využitím interaktívnej tabule

**Téma :** Rastlinstvo a živočíšstvo Ázie

**Koho učíme :** príprava je vhodná pre 7. ročník ZŠ (ISCED 2)

**Ciele (čo žiakov naučíme):**

Žiak má vedieť určiť podľa mapy rozloženie rastlinných pásiem v Ázii (tundra, ihličnatý les – tajga, púšte a polopúšte, subtropická prírodná krajina, step, savana, listnatý a zmiešaný les, horská krajina a tropický dažďový les).

Žiak má vedieť porovnať oblasti jednotlivých rastlinných pásiem s podnebnými usernameami (ako súvisí vytvorenie rastlinných pásiem od studeného, mierne kontinentálneho, mierne prímorského, subtropického, tropického suchého a vlhkého, horského a vysokohorského podnebia).

Žiak má vedieť zaradiť časti Ázie do rastlinných pásiem a opísať, aké rastliny a živočíchy v oblasti prevažujú (napr. oblasť Stredozemného mora, Arabského polostrova, Sibír, India, Sundské ostrovy a i.).

Žiak má vedieť, že v pohoriach možno pozorovať usporiadanie rastlinstva a živočíšstva do výškových stupňov (vo vyšších polohách sa vyskytuje listnatý les, ktorý prechádza do horského zmiešaného lesa, pričom so stúpajúcou nadmorskou výškou nasleduje ihličnatý les, horské lúky a oblasti večného snehu a ľadu).

Žiak má vedieť, že v Ázii boli zriadené viaceré národné parky a prírodné rezervácie (najznámejším je napr. Sagarmatha v Nepále), ktorých činnosť je zameraná hlavne na ochranu ohrozených živočíšnych druhov ako napr. tiger sibírsky, kôň Przewalski a panda veľká.

Žiak má vedieť uviesť a charakterizovať nepriaznivý vplyv človeka na prírodu Ázie na príkladoch vysychania Aralského jazera, horolezeckých výprav v Himalájach a odlesňovania dažďového pralesa tamojším obyvateľstvom.

### Čo od žiaka očakávame:

1. vedieť pracovať s PC, internetom a interaktívnou tabuľou (software *ActiveInspire*)
2. vedieť pracovať s mapou a mapovými podkladmi,

3. vedieť pracovať s Marble, Google Zem,
4. mať schopnosť aplikácie geografických poznatkov a schopnosť vnímania medzi-predmetových vzťahov hlavne s biológiou,
5. mať schopnosť verbálne komunikovať.

METÓDY	FORMY
práca s interaktívnou tabuľou	hodina základného tvoru
vyvetľovanie a rozprávanie	samostatná práca
motivačný rozhovor	projektové vyučovanie
dynamická projekcia (video)	
práca s kartografickým materiálom	
popis, interpretácia obrázkov	
metóda otázok a odpovedí	
metóda diskusie	

### Čo chceme u žiaka rozvíjať (kompetencie):

1. schopnosť používať interaktívnu zobrazovaciu plochu (pri zakresľovaní objektov, vpisovaní pojmov, pri používaní máp a i.),
2. schopnosť komunikovať, vyjadrovať svoje myšlienky, postoje, argumentovať čo najpresvedčivejším spôsobom,
3. schopnosť vyhľadávať, spracovávať a triediť informácie o rastlinstve a živočíšstve Ázie, kriticky hodnotiť ich kvalitu,
4. aktívne využívanie svojich schopností, interpersonálne i personálne vzťahy, schopnosť hodnotiť svoju vlastnú prácu, snahu neustále sa zlepšovať,
5. schopnosť žiakov porozumieť textu v cudzom jazyku (legendy máp, internetové články a i.),
6. schopnosť žiakov rozvíjať svoju osobnosť vo sfére kognitívnej, psychomotorickej a afektívnej, rozvíjať vlastnú osobnú zodpovednosť,
7. schopnosť efektívne používať nástroje pri vypracovávaní projektov v digitálnej podobe,

8. schopnosť pracovať v tíme a efektívne spolupracovať pri napĺňaní vytýčených cieľov.

učebné pomôcky	didaktická technika
mapové zdroje	projektor
obrázky, tabuľky	PC
Učebnice	interaktívna tabuľa
úlohy v ActiveInspire	internet

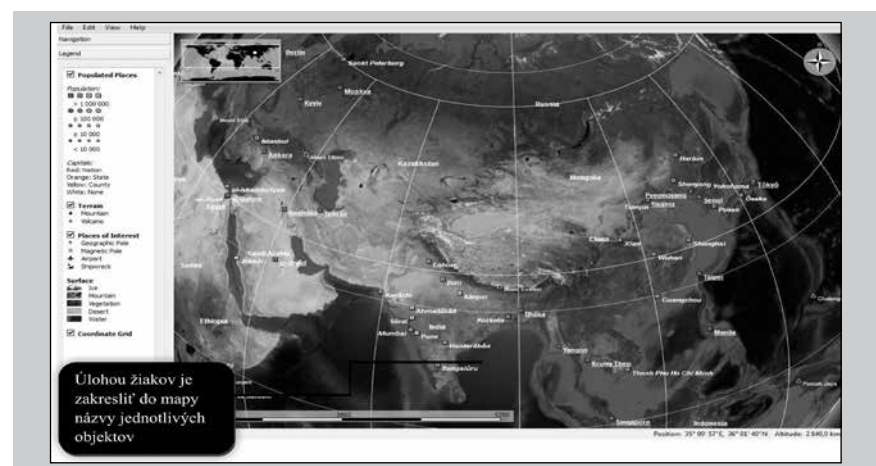
### Motivácia:

**Motivačná aktivita č. 1 – Vizualizácia regiónu prostredníctvom interaktívnej tabule a virtuálneho atlasu sveta – Marble desktop globe.** Ide o voľne dostupný software, podporujúci využívanie bezplatných máp z ktorejkoľvek oblasti sveta (obrázok dole).

### Úlohou žiakov pri tejto aktivite je:

1. určiť polohu Ázie pomocou zemepisných súradníc a určiť ekonomickú a politickú polohu Ázie vzhľadom k ostatným svetadielom,
2. pomocou legendy určiť, v ktorých častiach Ázie sa nachádzajú púšte, horstvá a ľadovce,
3. zakresliť do mapy názvy jednotlivých oceánov, morí, zálivov, prielivov a prieplyvov, ktoré obklopujú Áziu (Tichý oceán, Severný ľadový oceán, Indický oceán, Arabské more, Východočínske more, Juhočínske more, Ochotské more, Japonské more, Červené more, Perzský záliv, Bengálsky záliv, Beringov prieliv, Suezský prieliv).

Cieľom tejto aktivity je čo najatraktívnejšou formou precvičiť a zopakovať určovanie polohy základných geografických objektov. Pomocou tejto aktivity môžeme u žiakov rozvíjať schopnosti tvorby vlastných mapových podkladov, ktoré následne môžu žiaci použiť v rôznych projektoch, resp. seminárnych prácach.





**Motivačná aktivita č. 2** - Pri tejto aktivite využijeme tvorbu testu vo vzdelávacom prostredí Edupage E-learning.

V tomto prostredí sme si vytvorili jednoduchý on-line test, ktorý je zameraný na určovanie pozícií objektov na mape a slúži na zopakovanie predošlých učív. Pomocou tohto testu majú žiaci možnosť zopakovať si základnú polohu vybraných geomorfologických celkov, riek a jazier Ázie. Test je dostupný na <http://portal.edupage.org/index.php?login&PSID=raac7b1i6bqkkur2j5qmsevo23> pod názvom *Určovanie geografických objektov na mape Ázie* (prihlasovacie meno : lektor, heslo : mvp11, kategória - testy, moje testy). Zobrazenie úlohy je na obrázku hore.

Cieľom tejto aktivity je zopakovanie si vedomostí prostredníctvom jednoduchého testu s úlohami, zameranými na precvičovanie základnej orientácie na mape.

**Motivačná aktivita č. 3** - Ako motivačnú aktivitu môžeme taktiež využiť

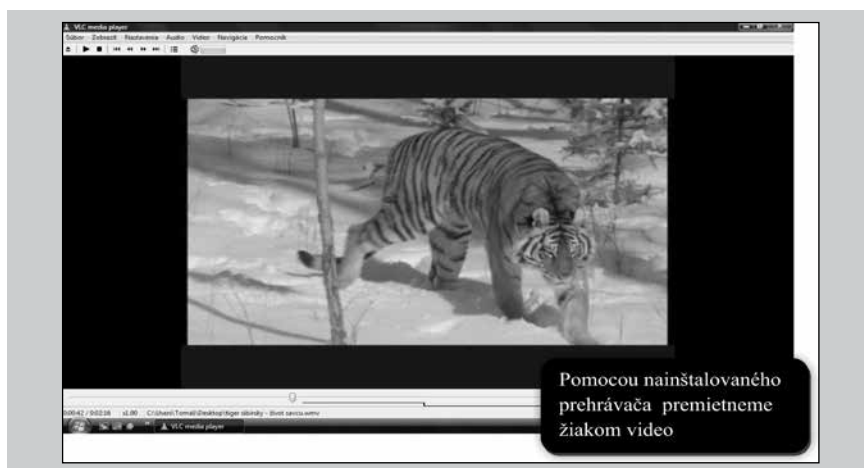
dynamickú projekciu - krátku videonahrávku (2:16 min.) z dokumentárneho filmu *Život cicavcov* (5. časť - *Mäsožravce*). Nahrávka sa venuje jednému z najvýznamnejších živočíchov Ázie - tigrovi ussurijskému, najväčšej mačkovitej šelme a tretej najväčšej suchozemskej šelme na svete.

Pred spustením videa upozorníme žiakov, aby si uvedomili, že v súčasnosti strácame bohatstvo druhov Zeme obrovským tempom. Odhady každoročného úbytku druhovej rozmanitosti sa pohybujú rádo vo tisícoch a práve tiger ussurijský je jedným z tých živočíchov, ktorý do týchto nepriaznivých štatistík zrejme pribudne.

Po premietnutí videonahrávky využijeme **metódu diskusie** na tému : *Človek a jeho nepriaznivý vplyv na prírodu Ázie*.

Následne zobrazíme na tabuli nasledujúce otázky :

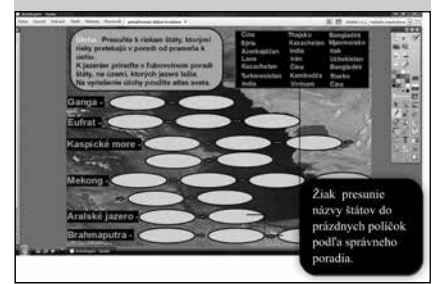
1. *Prečo v súčasnosti patrí tiger medzi najohrozenejšie cicavce na Zemi?*
2. *Ktoré živočíchov, žijúce v Ázii, sú okrem tigra na pokraji vyhynutia?*



3. *Ako človek v súčasnosti chráni tieto živočíchov a čo je potrebné ešte spraviť pre ich ochranu?*

Cieľom tejto aktivity je rozvoj verbálnej komunikácie a myšlienkových operácií, tvorba úsudkov a schopnosť argumentovať. Žiaci si majú na pozadí diskusie uvedomiť, že práve človek svojou necitlivou činnosťou spôsobil deštrukciu biosféry a záleží len od nás, kedy si túto obrovskú chybu začneme uvedomovať. Za pomoci tejto aktivity by mali žiaci nachádzať možné riešenia a návrhy.

**Motivačná aktivita č. 4** - Využijeme prácu s interaktívnou tabuľou a taktiež prácu s atlasom.



Úlohou žiakov je presunúť názvy štátov z pravého horného rohu do prázdnych políčok. Pri riekach má byť dodržané poradie štátov, ktorými rieka preteká od prameňa k ústiu. U jazier môže byť poradie ľubovoľné. Počet prázdnych políčok a počet štátov v pravom hornom rohu je rovnaký. Žiak pri tejto aktivite využije atlas sveta, resp. iný kartografický materiál zobrazujúci Áziu.

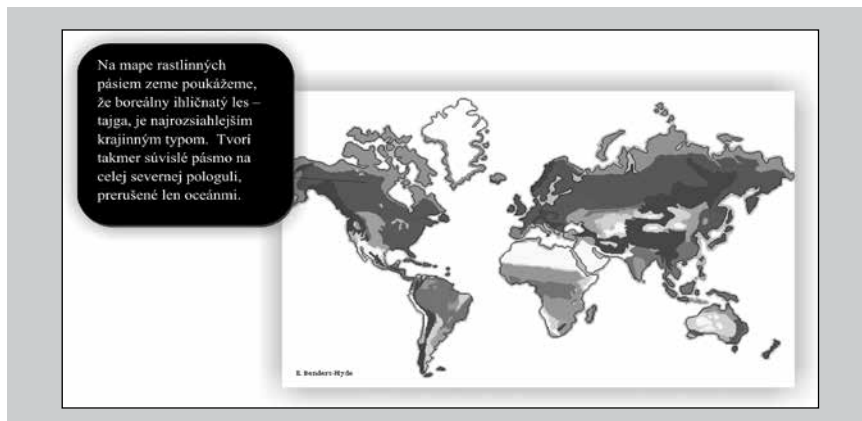
Cieľom tejto úlohy je precvičenie práce s atlasom, poprípade s iným kartografickým materiálom. Žiaci si prostredníctvom tejto aktivity ľahšie zapamätajú, ktorými krajinami pretekajú jednotlivé rieky, resp. na území ktorých krajín ležia spomínané jazerá. Tieto informácie môžu neskôr využiť pri hospodárskej charakteristike jednotlivých regiónov Ázie.

**Expozícia (sprístupňovanie učiva):**

Výklad učiva prezentujeme formou otázok a odpovedí, čo slúži k dosiahnutiu toho, aby žiaci sami rozmýšľali a prichádzali na odpovede a súvislosti medzi pojmami.

Ako prvé, na čo sa v tejto fáze vyučovacej hodiny zameriame, je spoločné zopakovanie už v nižších ročníkoch osvojených vedomostí o jednotlivých rastlinných pásmach.

Na dosiahnutie tohto cieľa nám pomôžu nasledovné otázky a úlohy :



1. Vymenujte, ktoré rastlinné pásma sa vytvorili na Zemi. Porovnajte ich z hľadiska veľkosti!

2. Čo spôsobuje zmeny rastlinných pásiem na Zemi od rovníka k pólom?

3. Vysvetlite, prečo sa striedajú typy krajín vo vysokých pohoriach!

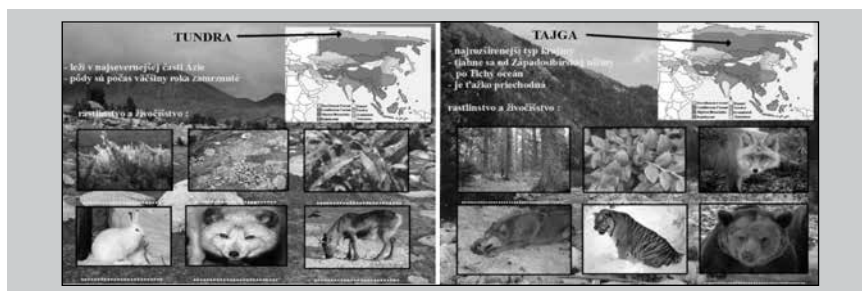
4. S ktorými rastlinnými pásmami sa môžeme stretnúť na Slovensku?

Žiaci by si mali prostredníctvom týchto otázok uvedomiť, že na Zemi vznikli rôzne typy krajín, ktoré od rovníka k pólom, ako aj so stúpajúcou nadmorskou výškou vytvárajú výrazné pásma. Poukážeme na fakt, že vzhľad jednotlivých rastlinných pásiem je v súčasnosti výrazne zmenený a narušený práve kvôli hospodárskej činnosti človeka.

Žiakov upozorníme takisto na skutočnosť, že Ázia je rozlohou najväčší svetadiel. Z tejto skutočnosti vyvodíme nasledovné otázky:

5. Aký vplyv bude mať táto skutočnosť na vytvorenie jednotlivých typov krajín?

6. Pokúste sa vymenovať, ktoré rastlinné pásma budú teda typické pre Áziu.



Žiaci sa naučia, že v severnej časti Ázie (od pohoria Ural po Čukotský polostrov) sa rozprestiera **tundra**. Pôda v tejto oblasti je trvalo zamrznutá, korene rastlín sú plytké. Typickými rastlinami sú machy, lišajníky, brusnice a zo živočíchov napr. zajac sibírsky, liška polárna a sob polárny (názvy druhov dopíšu pod jednotlivé fotky).

**Cieľom** tejto časti vyučovacej hodiny je poukázať na fakt, že obrovská rozloha Ázie podmienila vznik všetkých prírodných krajín na tomto území. Inak povedané, na území Ázie sa vyskytuje tundra, ihličnatý les – tajga, púšte a polopúšte, subtropická prírodná krajina, step, savana, listnatý a zmiešaný les, horská krajina a tropický dažďový les.

V ďalšej časti hodiny prejdeme ku charakteristike jednotlivých typov rastlinných pásiem. Tie sú zobrazené na ploche interaktívnej tabule. Pod obrázkami rastlín a živočíchov prislúchajúcich k určitému rastlinnému pásmu sú vybodkované voľné miesta, do ktorých žiaci počas výkladu budú dopisovať názvy jednotlivých rastlinných a živočíšnych druhov.

– Čo je podľa vás tundra a tajga a aké podnebie je typické pre tieto rastlinné pásma?

– V ktorej časti Ázie sa tieto rastlinné pásma nachádzajú?

– Aké rastlinstvo a živočíšstvo je typické pre tieto rastlinné pásma?

– Prečo v tundre nerastie les?

Smerom na juh od tundry pôda rozmrzá a mierne sa otepľuje, čo umožňuje rast stromov. Vznikol tu **ihličnatý les – tajga**. Rastú tu najmä smrek, borovice, smrekovce, jedle a zo živočíchov tu žije napríklad medveď hnedý, liška hrdzavá, vlk dravý a jeden z najohrozenejších živočíchov, typických len pre Áziu – tiger ussurijský.

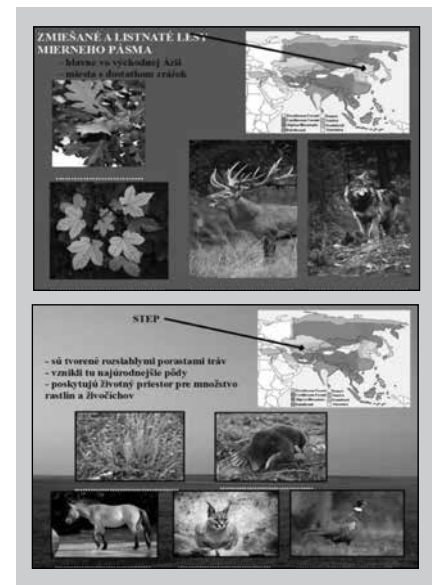
Následne položíme žiakom otázky :

– V ktorých častiach Ázie by sme naši zmiešané a listnaté lesy?

– Aký je rozdiel medzi ázijskými lesmi a lesmi na Slovensku?

– Čo si predstavujete pod pojmom step a v ktorej časti Ázie by sme ju mohli nájsť?

– Aké rastliny a živočíchovia sú typické pre tieto dve rastlinné pásma?



Žiakom vysvetlíme, že ihličnatý les smerom na juh prechádza v **zmiešaný až listnatý les**. Rozšírené sú najmä vo východnej Ázii s dostatkom zrážok. Nachádzajú sa tu podobné rastliny a živočíchovia ako u nás – z rastlín sú to rôzne druhy dubov, bukov a javorov, zo živočíchov napríklad jelene, srny, hady, vlky a iné.

V suchších oblastiach mierneho pásma s nedostatkom zrážok sa vytvorili **stepi**. Ide o trávnaté oblasti, ktoré človek využíva na poľnohospodárske účely. Typické sú hlavne pre Mongolsko a Kazachstan. Z rastlín tu rastie množstvo druhov rôznych tráv, zo živočíchov sú typickými krt, rys karakal, bažant a najmä dnes už vzácny koň Przewalski.

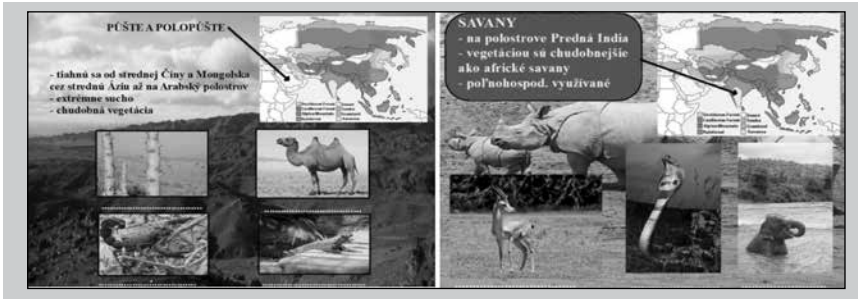
V oblastiach subtropov sa vytvorili **subtropické vždyzelené lesy** s tvrdolistými drevinami (nezhadzujú listy).

Následne položíme ďalšie otázky:

1. Aké rastlinné pásma sa vytvorili v oblastiach s minimálnym úhrnom zrážok?

2. Ktorá krajinná oblasť vznikla na území so striedavým obdobím vlhka a sucha? Typickým znakom tejto oblasti je migrácia živočíchov za zdrojmi vody.

3. Ktoré rastliny a živočíchovia sú typické pre tieto dve rastlinné oblasti?



Žiaci si zapamätajú, že v Ázii rozlišujeme dva typy **púští**:

1, *púšte a polopúšte mierneho pásma* – nachádzajú sa východne od Kaspického mora v zrážkovom tieni Himalájí,

2, *púšte trópov* – nachádzajú sa pri obratníku Raka.

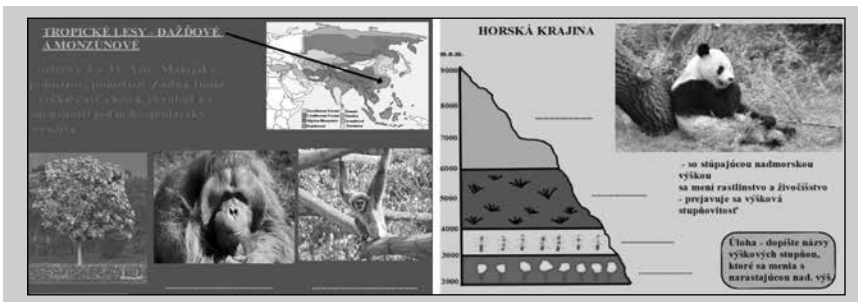
Rastlinstvo a živočíšstvo sa sústreďuje v oblasti s dostatkom vody. Typickými rastlinami sú kaktusy, zo živočíchov napr. ťava dvojhrbá, škorpióny, hady a iné plazy.

Smerom k rovníku, s pribúdajúcimi zrážkami, vznikli **savany**. Nachádzajú

sa v oblastiach polostrova Predná India a sú pomerne chudobnejšie ako africké savany. Rastú tu rôzne osamotené stromy a trávy, zo živočíchov sa tu vyskytujú napr. slon indický, gazely, kobra indická, nosorožce a i.

Žiakov sa opýtame:

1. *Ktoré rastlinné pásmo rastie pri rovníku a čo ho charakterizuje?*
2. *Vysvetlite, prečo sa s rastúcou nadmorskou výškou prejavuje stupňovitosť rastlinstva a živočíšstva?*
3. *Ktorý živočích je typický pre horské oblasti Ázie a v ktorej svetovej organizácii je tento živočích zobrazený ako jej symbol?*



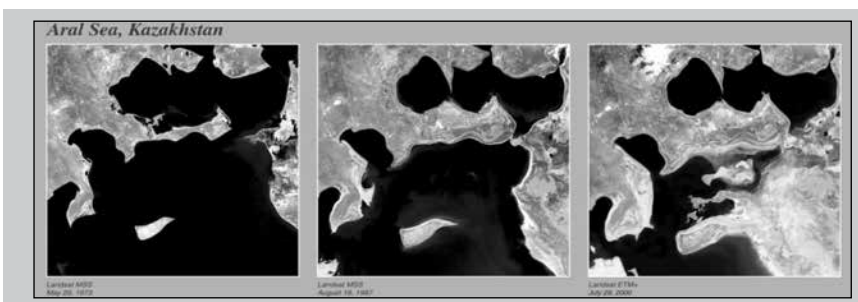
Žiakom vysvetlíme, že v juhovýchodnej a v južnej Ázii sa vytvorilo pásmo **monzúnových tropických lesov** a v oblastiach rovníka **dažďový les** s mimoriadnym bohatstvom rastlinstva a živočíšstva. Rastliny v lese vytvárajú poschodia. Zo živočíchov tu žije orangutan, gibbon, krokodíl cejlónsky, plazy, obojživelníky a i.

So stúpajúcou nadmorskou výškou sa prejavuje zmena rastlinstva a živočíšstva – dochádza k **výškovej stupňovitosti**. V nižších nadmorských výškach sa

vyskytuje zmiešaný les, ktorý prechádza do ihličnatého. Vyššie polohy pokryté snehom a ľadom sú bez rastlinstva (žiaci dopíšu názvy výškových stupňov do obrázku zobrazeného na ploche interaktívnej tabule).

V závere expozičnej fázy je dôležité upozorniť žiakov na význam zriadenia národných parkov na území Ázie a taktiež spomenúť negatívne vplyvy človeka na prírodu Ázie.

4. *Čo sú to národné parky a aká je ich základná funkcia?*



5. *Ktoré národné parky poznáte a v ktorom svetadieli, resp. štáte sa nachádzajú?*

6. *Čo bolo príčinou toho, že človek začal zakladať národné parky?*

Z viacerých známych národných parkov spomenieme národný park Sagar-matha, ktorý sa nachádza v Himalájach a je známy jedinečným prírodným bohatstvom flóry a fauny. Z viacerých ohrozených druhov Ázie spomenieme tigra sibírskeho, koňa Przewalského a pandu veľkú (symbol organizácie WWF).

Vymenujte niektoré nepriaznivé vplyvy ľudskej činnosti na prírodu Ázie!

Žiakom spomenieme, že medzi najvýraznejšie prejavy nepriaznivého vplyvu pôsobenia človeka na prírodu Ázie patrí vysychanie Aralského jazera, časté horolezecké výpravy v Himalájach a likvidácia dažďových pralesov tamojším obyvateľstvom.

**Stav Aralského jazera v rokoch 1973, 1987 a 2000**

Na interaktívnej ploche (obrázok vľavo dole) zobrazíme žiakom fotografie znázorňujúce postupné vysychanie Aralského jazera. Žiaci si tak ľahšie uvedomia tento vážny ekologický problém, zapríčinený nesprávnou hospodárskou činnosťou človeka.

**Fixácia a aplikácia (precvičovanie a upevňovanie učiva) :**

**Aktivita č. 1** – Pri tejto aktivite využijeme metódu tvorby projektov. Žiakom zadáme štyri témy, z ktorých si každý podľa vlastného uváženia jednu vyberie a následne ju spracuje do určitého termínu.

Zadania projektu, ako aj presné inštrukcie k jeho tvorbe môžu žiaci nájsť na <http://portal.edupage.org/index.php?login&PSID=45nlgom9r8ujn9e-aufjk1r1i53> pod názvom *Rastlinstvo a živočíšstvo Ázie, ochrana prírody Ázie* (prihlasovacie meno: *lektor*, heslo: *mvp11*, kategória: *projekty, moje projekty*).

Témy projektu:

1. *Problém úbytku dažďového pralesa v Ázii.*
2. *Chránené a ohrozené druhy rastlín a živočíchov Ázie.*
3. *Národné parky Ázie.*
4. *Nepriaznivé vplyvy hospodárskej činnosti človeka na prírodu Ázie.*

Cieľom tejto aktivity je naučiť žiakov vybrať vhodnú tému projektu, vyhľadať

Projekty > Moje projekty > Pracuj na projekte Rastlinstvo a živočíšstvo Ázie, ochrana prírody Ázie

**Rastlinstvo a živočíšstvo Ázie, ochrana prírody Ázie**

Zadané projekty: Žiak si vyberie z nasledovných tém jednu, ktorú následne spracuje do projektu

1. Problém úsvitu dachňového pralesa v Ázii.
2. Chránené a ústredné druhy rastlín a živočíchov Ázie.
3. Národné parky Ázie.
4. Nepriznané výhry hospodárskej činnosti: Dôvody na prírodu Ázie.

Vzorový dokument/fotografia: Bez vzorového súboru

Termín dokončenia: 02.05.2011 12:00 (Ostáva: 53 dní, 14 hodín, 28 minút)

Spôsob hodnotenia: písomné hodnotenie + známka

Stav projektu: Projekt je otvorený

Projekty je otvorený

Súbor a vypracovanie: [upload icon] [upload icon]

Uložiť a končiť

Novotná Soňa

Priemerné testy  
Úvod  
Novinky  
Testy  
Lektie  
Prírodné  
Názory  
Nástenka  
Známky  
Písomky/DU  
Dochádzka žiakov  
Stravovanie  
Príjmy konštant  
Rodina  
Jana J

Žiak si vyberie jednu zo štyroch tém, následne ju formou projektu spracuje.

vať dostupné informácie a následne tieto informácie spracovať.

**Aktivita č. 2** – Pri tejto aktivite využijeme prácu s interaktívnou tabuľou.

Úlohou žiakov je na mape presunúť popremiestňované názvy rastlinných pásiem na správne miesta.

Cieľom tejto aktivity je rozvíjať priestorové schopnosti žiakov ako aj prácu s interaktívnou tabuľou. Žiak si tak jednoduchšie zapamätá rozloženie jednotlivých rastlinných pásiem Ázie a pochopí zákonitosti, ktoré toto usporiadanie zapríčini.

**Aktivita č. 3** – Pri tejto aktivite využijeme prácu s interaktívnou tabuľou.

Úlohou žiakov je zakresliť do podkladovej mapy Ázie jednotlivé typy krajín. Zakreslenie má byť schematické, nemusí byť úplne presné.

Po zakreslení žiak zaznačí typ krajiny do legendy, charakterizuje ho a pokúsi sa vysvetliť, prečo vznikol práve na území, kde ho vyznačil.

Cieľom tejto aktivity je precvičenie priestorových, ako aj motorických schopností žiakov. Žiaci si tak aj prostredníctvom tejto aktivity ľahšie zapamätajú rozloženie rastlinných pásiem a porovnajú tieto pásma s podnebnými oblasťami Ázie.

## Záver

Autori majú za to, že na slovenských školách chýba ucelený súbor hotových príprav pre vyučovanie s využitím interaktívnej tabule. Najväčšou prekážkou je časová náročnosť prípravy a spracovania témy. Stálo by za to, stmeliť dohromady učiteľov, ktorí majú v zásobe takéto prípravy a vydať ich ako pomôcku pre učiteľov základných i stredných škôl.

## Literatúra

DOUBRAVA, J.: *Kapitoly z metodiky vyučovania zemepisú*. SPN, Bratislava 1963.

DRDOŠ, J., TIBENSKÝ, J.: *Matej Bel slovenský geograf*. Veda, Bratislava 1984.

LIKAVSKÝ, P.: *Všeobecná didaktika geografie*. UK, Bratislava 2006.

MACHYČEK, J., KÜHNLOVÁ, H., PAPÍK, M.: *Základy didaktiky geografie*. SPN, Bratislava 1985.

ŠUPKA, J., HOFMANN, E., RUX, J.: *Didaktika geografie I*. Učebný text, MU, Brno 1993.

TURKOTA, J. a kolektív: *Základy všeobecnej didaktiky geografie*. SPN, Bratislava 1980.

ActInPage - Studio

Súbor Úprav Zobraziť Vložiť Nástroje Pomocník presunový

TAJGA PÚŠTE

LIST. A ZMIEŠ. LES STEP

DAŽD. LES SAVANA

TUNDRA HORSKÁ KRAJINA

ÚLOHA: Presuňte na mape názvy typov krajín na správne miesta

ActInPage - Studio

Súbor Úprav Zobraziť Vložiť Nástroje Pomocník maľovanie typov krajín

úloha: pokúste sa na mape Ázie vymaľovať jednotlivé typy krajín

- savana
- púšť a polop. step
- tundra
- dažďový prales
- subtrop. krajina
- horská krajina
- listnatý a zmiešaný les
- tajga

Žiaci pomocou zvýrazňovača vyznačia na mape jednotlivé typy krajín, označené plochy vymaľujú.



# Geografické testy pre stredné školy 2 – 2012

Ladislav Tolmáči, Daniel Gurňák, František Križan, Pavel Sadloň

**Pokračovanie testov z čísla 2 ročníka 2012 časopisu Geografia (aj s riešeniami). Zdrojom sú úlohy z geografických olympiád. Každá z úloh je aj ohodnotená stupňom náročnosti od najjednoduchších úloh (1) po najnáročnejšie úlohy (5).**

Na každú otázku je práve jedna správna odpoveď. Za každú správne označenú odpoveď získate 1 bod.

01. Na Zemi počet obyvateľov dosiahol 7 miliárd. Približne koľko ľudí pribúda na Zemi každý deň?

- A) 9 000                      B) 209 000                      **C) 2 209 000**                      D) 20 900 000

**Hodnotenie 5**

02. V nearktickej zoogeografickej oblasti žije napr. štrkáč briliantový, morka divá, kojot prériový. Kde sa oblasť rozprestiera?

- A) V Austrálii                      B) V južnej Ázii                      C) V strednej Afrike                      **D) v Severnej Amerike.**

**Hodnotenie 2**

03. Marko Polo uskutočnil svoju cesty do Číny v:

- A) 13. storočí**                      B) 11. storočí                      C) 15. storočí                      D) 9. storočí.

**Hodnotenie 2**

04. Pri plánovaní túry na turistickej mape v mierke 1:50 000 meria trasa presunu 25 cm. Koľko km meria túra v reálnej krajine?

- A) 12,5 km**                      B) 17,5 km                      C) 25 km                      D) 32,5 km.

**Hodnotenie 4**

05. Oceány tvoria zo zemského povrchu približne:

- A) jednu štvrtinu                      B) jednu polovicu                      **C) tri štvrtiny**                      D) päť šestín.

**Hodnotenie 3**

06. Mnoho štátov Zeme má regióny, ktoré sú svetoznáme, napr. v Nemecku je Bavorsko, v Grécku je Kréta. V ktorom z uvedených štátov sa nachádza Dolina smrti?

- A) Egypt                      B) Austrália                      **C) USA**                      D) Čína.

**Hodnotenie 2**

07. V ktorej z uvedených mierok zostrojený glóbus má najväčší priemer?

- A) 1:4 000 000                      B) 1:5 000 000                      **C) 1:2 000 000**                      D) 1:6 000 000.

**Hodnotenie 4**

08. Z uvedených miest je od rovníka najvzdialenejšie mesto:

- A) Káhira**                      B) Mexiko                      C) Nairobi                      D) Dillí.

**Hodnotenie 5**

09. V štáte N (počet obyvateľov má 8 mil.) bol za rok 2011 prírastok obyvateľov 2 %. Ktorá charakteristika platí o štáte N?

A) V štáte N sa v roku 2011 narodilo 56 000 obyvateľov a zomrelo 42 000 obyvateľov, prisťahovalo sa tam 22 000 ľudí a emigrovalo 16 000 obyvateľov.

B) V štáte N sa v roku 2011 narodilo 54 000 obyvateľov a zomrelo 23 000 obyvateľov, prisťahovalo sa tam 15 000 ľudí a emigrovalo 16 000 obyvateľov.

C) V štáte N sa v roku 2011 narodilo 47 000 obyvateľov a zomrelo 42 000 obyvateľov, prisťahovalo sa tam 17 000 ľudí a emigrovalo 16 000 obyvateľov.

D) V štáte N sa v roku 2011 narodilo 43 000 obyvateľov a zomrelo 31 000 obyvateľov, prisťahovalo sa tam 16 000 ľudí a emigrovalo 12 000 obyvateľov.

**Hodnotenie 5**

10. Vyberte z možností A, B, C, D slovo do vety tak, aby vzniklo pravdivé tvrdenie.

Zastúpenie jednotlivých vierovyznaní v štáte M sa nazýva ..... štruktúra štátu M.

A) urbánna

B) národnostná

C) religiózna

D) rurálna

**Hodnotenie 2**

11. V ktorý z uvedených dní bude v Ružomberku najkratšia noc (tma)?

A) 24. 3. 2012

B) 15. 10. 2012

C) 7. 11. 2012

D) 24. 12. 2012

**Hodnotenie 5**

12. Štát X má približne rovnaký počet obyvateľov ako Slovensko, ale má temer sedemkrát väčšiu rozlohu. Štát X je:

A) Dánsko

B) Líbya

C) Bangladéš

D) Fínsko.

**Hodnotenie 4**

13. Z uvedených miest bude dňa 24. 3. 2012 najskôr slnko vychádzať v:

A) Košiciach

B) Lubľane

C) Miláne

D) Štetine.

**Hodnotenie 5**

14. V ktorom štáte sa nachádza najvyšší vodopád na Zemi – Angelov vodopád?

A) Mexiko

B) Venezuela

C) Panama

D) Brazília.

**Hodnotenie 3**

15. Sútok riek Hornád a Torysa sa nachádza v:

A) Hornádskej kotliny

B) Košickej kotliny

C) Popradskej kotliny

D) Liptovskej kotliny

**Hodnotenie 4**

16. Plesá v Tatrách vznikli:

A) zosuvom hornín

B) činnosťou vetra

C) činnosťou ľudí

D) činnosťou ľadovca

**Hodnotenie 2**

17. Z uvedených prírodných hrozieb **najmenej** ohrozujú Austráliu:

A) povodne

B) hurikány

C) zemetrasenia

D) suchá.

**Hodnotenie 4**

18. Dňa 24. 12. 2012 o 6.00 h miestneho času sa Sven na Severnom myse (najsevernejší bod Nórska) pozerá smerom na východ. Sven bude pozorovať:

- A) východ slnka                      B) tmú, a to celý deň                      C) svetlo, a to celý deň                      D) západ slnka

**Hodnotenie 5**

19. Na ktorom z uvedených miest vane monzún?

- A) 22 ° s. g. š., 90 ° v. g. d.                      B) 45 ° s. g. š., 91° v. g. d.  
C) 59 ° s. g. š., 92° v. g. d.                      D) 74 ° s. g. š., 93° v. g. d.

**Hodnotenie 5**

20. Medzi moria Tichého oceána z uvedených morí **nepatrí**:

- A) Ochotské more                      B) Žlté more                      C) Beringovo more                      D) Andamanské more.

**Hodnotenie 3**

21. Z uvedených riek pretečie za rok najviac vody v:

- A) Níle                      B) Dunaji                      C) Kongu                      D) Volge.

**Hodnotenie 4**

22. Ktorá z uvedených oblastí má najvyššiu hustotu železničnej siete?

- A) západ Číny                      B) juhozápad Európy                      C) juh Afriky                      D) západ Kanady.

**Hodnotenie 4**

23. Na brehu ktorého jazera leží najviac nezávislých štátov, ktoré sú členmi OSN?

- A) Viktóriinho jazera                      B) Kaspického mora                      C) Čierneho mora                      D) Neziderského jazera.

**Hodnotenie 4**

24. Celková dĺžka všetkých ciest (so spevneným povrchom) na Zemi je odhadom:

- A) menej ako 100 000 km                      B) 100 000 až 200 000 km                      C) 200 000 až 300 000 km                      D) viac ako 300 000 km.

**Hodnotenie 5**

25. Coriolisova sila:

- A) pôsobí na vztlínanie podzemnej vody                      B) pôsobí na priebeh slapových javov  
C) pôsobí na prúdiace vzduchové a vodné masy                      D) pôsobí na rast vegetačnej pokrývky.

**Hodnotenie 4**

26. Určte, ktoré mesto má geografické súradnice 30 ° s. g. š., 31° v. g. d.:

- A) Káhira.                      B) Madrid.                      C) Sofia.                      D) Havana.

**Hodnotenie 4**

27. Ktorá štvorica miest má dohromady **menej** obyvateľov ako Bratislava:

- A) Košice, Nitra, Žilina, Prešov                      B) Banská Bystrica, Nitra, Košice, Prešov  
C) Žilina, Trenčín, Prešov, Nitra                      D) Trnava, Prešov, Nitra, Košice.

**Hodnotenie 4**

28. Ktoré z uvedených pohorí **neleží** na úsečke spájajúcej mestá Ružomberok -- Lučenec?

A) Nízke Tatry.

B) Poľana.

C) Slovenské rudohorie.

D) Malá Fatra.

**Hodnotenie 3**

Otázky 29. až 34. sa vzťahujú na mapu Európy:



29. Určte, ktorý región je na mape vyznačený tmavším odtieňom (plocha R).

A) Sasko

B) Kampánia

C) Bavorsko

D) Tirolsko.

**Hodnotenie 4**

30. Odhadnite, ku ktorému moru je najbližšie bod B.

A) k Čiernemu moru

B) k Jadranskému moru

C) k Egejskému moru

D) k Severnému moru.

**Hodnotenie 4**

31. Určte názov mesta, ktoré je označené písmenom N.

A) Hamburg

B) Amsterdam

C) Rostock

D) Hannover.

**Hodnotenie 5**

32. Ktorým štátom **neprechádza** nulťý poludník?

A) Francúzsko

B) Portugalsko

C) Spojené kráľovstvo

D) Španielsko.

**Hodnotenie 4**

33. Určte, ako sa nazýva rieka označená písmenom T:

A) Seina

B) Rýn

C) Labe

D) Odra.

**Hodnotenie 4**

34. Úsečka AB pretína juhovýchod Európy. Určte najvyššie pohorie, ktoré leží na zakreslenej úsečke.

A) Rila

B) Stará planina

C) Karpaty

D) Apusenské vrchy.

**Hodnotenie 5**

35. Naša Zem preletí každý deň na dráhe okolo Slnka veľkú vzdialenosť. Odhadnite, koľko km preletela včera t. j. 22. 3. 2012. Zem preletela na svojej dráhe okolo Slnka dňa 22. 3. 2012

presne 2 573 251,2 km

...uznáva sa riešenie z intervalu 2,4 mil. až 2,7 mil. km

**Hodnotenie 5**

### Použitá literatúra

ČIŽMÁROVÁ, K.: *Didaktika geografie I.* Fakulta prírodných vied, Banská Bystrica 2000. 166 str.

DUBCOVÁ, A., KRAMÁREKOVÁ, H.: *Geografia v otázkach a úlohách.* Zbierka úloh a otázok geografickej olympiády. ENIGMA, Nitra 2001. 365 str.

KAROLČÍK, Š.: *Základy tvorby a využitia didaktických testov a interaktívnych cvičení vo vyučovaní geografie.* Univerzita Komenského. Bratislava 2012. 113 str.

KANCÍR, J. a kol.: *Geografia. 1 000 úloh a riešení pre záujemcov o vysokoškolské štúdium.* FHaPV, Katedra geografie a geoekológie, Prešov 1998. 176 str.

KRAMÁREKOVÁ, H., DUBCOVÁ, A., AHLERSOVÁ, A.: *Geografia. Zbierka úloh a otázok geografickej olympiády o miestnej krajine a úlohách. Okres Nitre. 2. dopl., ENIGMA, Nitra 2001. 74 str.*

LIKAVSKÝ, P., ZAŤKOVÁ, M. a kol.: *Geografia v otázkach a úlohách. Zbierka vybraných otázok a úloh geografickej olympiády pre stredné školy.* ENIGMA, Nitra 2000. 277 str.

WAHLA, A.: *Terminologický a výkladový slovník didaktiky geografie.* PFUK, Ostrava 1983.

Foto J. Lacika



## Historická kultúrna krajina a jej problémy na príklade podmalokarpatského regiónu

Ján Hanušin

Kultúrna krajina je predmetom výskumu viacerých vedných disciplín: geografie, krajinnej ekológie, architektúry, archeológie, histórie, etnológie. Každá z nich používa pri jej výskume vlastné metódy a orientuje sa na odlišné charakteristiky. Geografia a krajinná ekológia kladú dôraz na štruktúru, fungovanie a postavenie kultúrnej krajiny v širšom krajinnom systéme, architekti sa viacej orientujú na jej estetické a percepčné hodnoty, archeológia a história na poznanie vývoja a rekonštrukciu krajiny. Kolektív pracovníkov Geografického ústavu sa podujal riešiť problematiku transformácie kultúrnej krajiny na príklade regiónu pod Malými Karpatmi, medzi Bratislavou a Smolenicami v rámci medzinárodného vedeckého projektu.

### Čo je (historická) kultúrna krajina?

S pojmom kultúrna krajina sa v odbornej literatúre stretávame už temer poldruha storočia. Nemecký geograf Carl Ritter používal termín *Kulturlandschaft* vo svojom známom diele *Die Erdkunde* vydávanom už v rokoch 1822 až 1859. Termín *Kulturlandschaft* bol v prvých rokoch

20. storočia v nemeckej geografickej literatúre hojne používaný. Neskôr, v dvadsiatych rokoch minulého storočia prenikol aj do anglickej odbornej literatúry. Možno predpokladať, že z Nemecka prenikol termín kultúrna krajina aj k nám. Jedným z prvých, ak nie vôbec prvým dielom slovenskej odbornej literatúry, v ktorom nachádzame tento termín je Hromádkov *Všeobecný zemepis Slovenska*. Autor po-

užíva termín „kultúrny kraj“. Z kontextu je zrejmé, že je to synonymum termínu kultúrna krajina, podobne ako ďalší ním používaný termín „prírodný kraj“, ktorý je synonymum termínu prírodná krajina (HROMÁDKA 1943). Explicitné používanie termínu „kultúrna krajina“ bolo zaužívané zvlášť v polovici 20. storočia práve v krajinách s rozvinutou tradičnou landsaftnou školou.

Vymedzenie pojmu kultúrna krajina nie je také jednoduché. Jeho obsah je značne diverzifikovaný a veľakrát protirečivý, termín sa používa častokrát voľne, čo môže viesť k nedorozumeniam. Podľa UNESCO kultúrna krajina predstavuje spoločné dielo prírody a človeka. Spoločným menovateľom prakticky všetkých definícií kultúrnej krajiny je konštatovanie, že kultúrna krajina je produktom ľudskej činnosti, je to pôvodná prírodná krajina premenená činnosťou človeka. Kultúrna krajina vzniká pridaním externej energie do prírodnej krajiny, pričom množstvo, charakter a časový režim pridanej (pridávanej) energie determinujú jej vlastnosti.

Za hlavný zdroj nedorozumení a rozporupnosti v chápaní a interpretácii slovného spojenia kultúrna krajina je možné považovať sémantický rozpor v samotnom chápaní pojmu kultúra. Pre časť autorov je tak kultúrna krajina synonymom akejsi kultúrnej nadstavby: kultúrneho dedičstva premietnutého do krajiny. Diametrálne odlišné chápanie kultúrnej krajiny predstavuje prístup, keď pojem kultúrny vystupuje ako ekvivalent



Foto archív J. Hanušin

Na pohľadnici Modry z roku 1945 v popredí vidno súvislé plochy kolíkových vinohradov.

pojmu civilizačný, človekom pretvorený, odprírodnený, kedy za súčasť kultúrnej krajiny musíme považovať aj takú krajinu, ktorá s predchádzajúcim chápaním kultúry nemá nič spoločné, teda aj človekom vážne narušenú, disharmonickú, zdevastovanú, „nekultúrnu“ krajinu, teda takú, ktorá je zbavená kultúrnych hodnôt zodpovedajúcich predchádzajúcemu chápaniu kultúry a kultúrnej krajiny

Príkladom rozporupného chápania obsahu pojmu kultúrna krajina je aj UNESCO, ktoré má na zozname Svetového kultúrneho dedičstva viac ako 60 lokalít identifikovaných ako kultúrna krajina. Prevládajú lokality poľnohospodárskej krajiny, parkov, archeologické lokality (napr. Lednicko-valtický areál v ČR, oblasť Tokajských viníc v Maďarsku alebo región Wachau v Rakúsku). V zozname ale nájdeme aj viaceré, dnes už nefunkčné, priemyselné resp. banské areály (ťažba a spracovanie železnej rudy v Blaenavone alebo banská krajina v Cornwalle a západnom Devone, obidve vo Veľkej Británii), ktoré boli v čase svojho vzniku a fungovania typickým príkladom bezohľadnej devastácie prírodnej krajiny, čo bolo v protiklade s kultúrou vo význame nadstavby ľudskej činnosti. Kultúrna krajina sa tu vníma niečo ako muzeálny exponát, relikv, historické dedičstvo, doklad minulosti.

Možno aj táto obsahová nejednoznačnosť termínu kultúrna krajina spôsobila, že niektorí autori sa jeho používaniu radšej vyhli a používajú inú, jednoznačnejšiu terminológiu orientovanú skôr na reálnu funkciu krajiny, kedy sa hovorí o gradiente úprav krajiny na pomyslenej stupnici intenzity jej využívania od prírodnej cez obhospodarovanie, obrábanú, prímestskú a mestskú (napr. FORMAN a GODRON 1993). V snahe vyhnúť sa istému „časovému zmätku“ pri definovaní kultúrnej krajiny sa zaviedli termíny, ktoré jednoznačnejšie špecifikujú predmet výskumu na časovej osi a adjektívami ako „historický“ či „tradičný“ ho fixujú do dávnejšej minulosti, pričom časová hranica, od ktorej hovoríme už o historickej (tradičnej) kultúrnej krajine nemusí byť pevne stanovená.

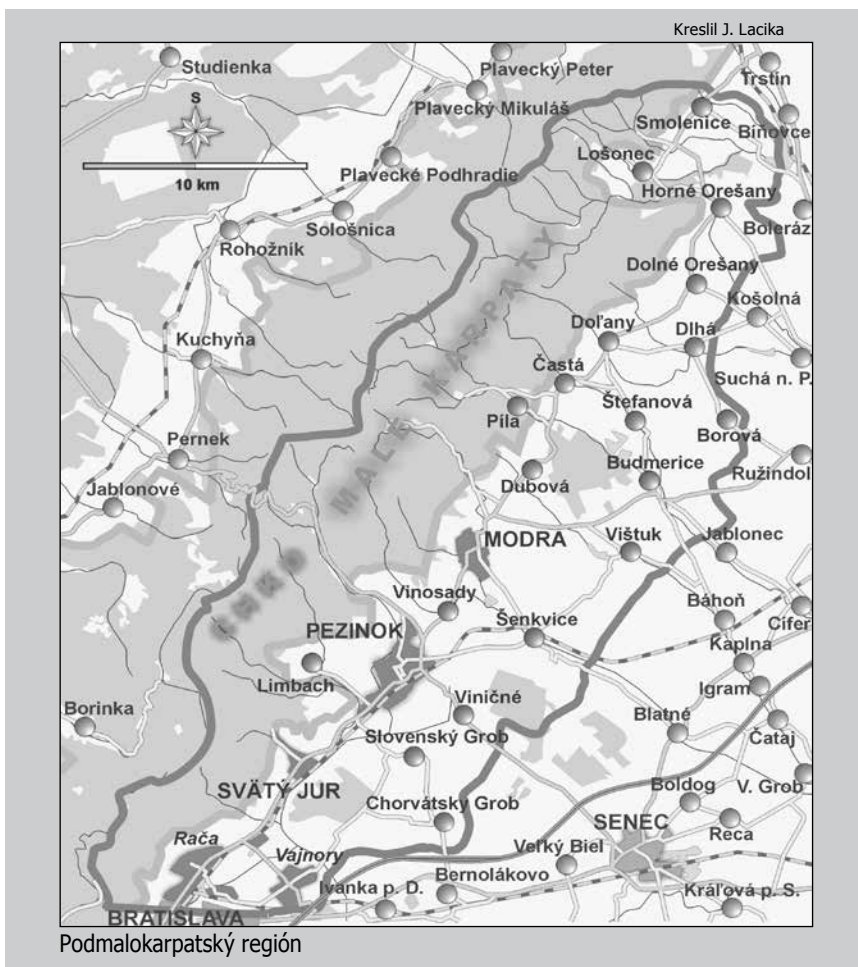




Foto J. Hanušin

Fotografia z približne rovnakého miesta z roku 2012 ukazuje, že na mieste opustených vinohradov sú neúžitky so sukcesiou krovinovej vegetácie.

V slovenskej geografii a krajinnej ekológii sa pomerne často používa aj termín historická krajinná štruktúra (niekedy aj historická štruktúra krajiny). Termín v slovenskej odbornej literatúre uviedol Huba. Podľa Hubu historické krajinné štruktúry predstavujú špecifický, dobou ohraničený a priestorovo sa neustále zmenšujúci subtyp krajinných štruktúr ako celku (HUBA 1988). Ďalší príklad prístupu k štúdiu pôvodných krajinných štruktúr prezentuje koncept tradičnej krajiny (traditional landscape) rozpracovaný v Belgicku v 80. rokoch minulého storočia. Tradičná krajina je krajina so zreteľnou a rozpoznateľnou štruktúrou, odrážajúcou vzťahy medzi jej stavebnými prvkami, ktorá má významné prírodné, kultúrne a estetické hodnoty. Tradičná krajina nie je synonymom pre kultúrnu krajinu (ANTROP 1997).

Môžeme konštatovať, že obsah pojmov historická kultúrna krajina, historická krajinná štruktúra a tradičná krajina sa do veľkej miery prekrýva a že tieto pojmy môžeme chápať ako synonymá.

Klasifikácia a členenie kultúrnej krajiny je náročnejšie ako v prípade prírodnej krajiny. Pri prírodnej krajine klasifikujeme na základe prakticky nemenných, stálych hodnôt a vlastností zložiek prírodnej krajiny. Naproti tomu kultúrna krajina je miestom prieniku jednak prírodnej krajiny a najmä dlhodobého, častokrát stáročného vplyvu človeka, ktorý sa v čase mení na základe jeho potrieb, technických a ekonomických možností a spoločenskej situácie. Žigrai prirovnáva takýto typ meniacej sa kultúrnej krajiny ku "časovej brikete", v ktorej sa prelínajú prvky, resp. časti doznievajúcích, časovo "spodnejších" kultúrno-krajinných vrstiev s časovo

bližšími "vrchnejšími" a "najvrchnejšími" vrstvami (ŽIGRAI 2000). Existuje však aj kultúrna krajina „jednovrstvová“, teda krajina, ktorá je stáročia, možno tisícročia obrábaná a využívaná jediným, rovnakým spôsobom. Príkladom môžu slúžiť niektoré areály viníc v Stredomorí, terasované rýžové polia v juhovýchodnej Ázii, ale napokon aj terasované políčka v Liptovskej Tepličke na Slovensku a pod.

UNESCO člení kultúrnu krajinu do troch základných kategórií:

1. kultúrna krajina navrhnutá a vytvorená človekom zámerne s cieľom uspokojiť jeho estetické a duchovné potreby (záhrady, parky, religiózne miesta),

2. prirodzene vyvinutá kultúrna krajina, ktorá vznikla na základe sociálnych, ekonomických, administratívnych alebo náboženských požiadaviek, s ohľadom na existujúcu prírodnú krajinu. V takom-

to prípade sa na základe jej aktuálneho stavu rozlišujú dve podkategórie:

a) reliktná (fosílna) kultúrna krajina, ktorej vývojový proces sa buď náhle alebo postupne zastavil, ale jej zvyšky sú v nejakej materiálnej podobe dodnes viditeľné,

b) fungujúca kultúrna krajina, ktorá je aktívna, úzko spätá s tradičným životným štýlom príslušného spoločenstva, a v ktorej je vývojový proces stále prítomný, súčasne však nesie niektoré znaky svojho vývoja z minulosti.

3. asociatívna kultúrna krajina, v ktorej hrá primárnu úlohu náboženský, duchovný, umelecký alebo kultúrny význam prírodného prvku. Materiálny, človekom vytvorený rozmer môže mať menší význam alebo môže úplne chýbať.

## Historická kultúrna krajina a podmalokarpatský región

Jedným z území na Slovensku, na ktorom možno azda najlepšie študovať charakteristiky kultúrnej krajiny, jej zmeny, dynamiku a štruktúru, je okolie hlavného a najväčšieho mesta Bratislavy. Intenzívna hospodárska činnosť tu po stáročia podmieňovala premenu pôvodnej prírodnej krajiny na krajinu kultúrnu. Zvlášť dobre možno tieto zmeny pozorovať v páse územia na prechode medzi východným úpäťm Malých Karpát a Podunajskou nížinou, ktorý sme označili ako podmalokarpatský región (PMR). Je typický vďaka svojej svojráznej sídelnej štruktúre, tradíciám, pestrým národnost-



Foto J. Lacika

Funkčný vodný mlyn v Dolanoch transformovaný na agroturistické zariadenie

Foto J. Lacika



Hodnotná mestská a vinohradnícka kultúra Svätého Jura

ným zložením v minulosti, rozsahom vinohradníctva a v neposlednom rade aj istými špecifikami prírodnej krajiny. Je to pás obcí medzi Bratislavou v juhozápadnej časti regiónu a Smolenicami na severovýchode. Celková rozloha regiónu je 518 km<sup>2</sup>. V 22 obciach a 2 mestských častiach Bratislavy tu žije asi 93 000 obyvateľov, priemerná hustota osídlenia je 179 obyvateľov na km<sup>2</sup> čo je výrazne viac ako priemer SR, ktorý je 111 obyv. km<sup>2</sup>. Na tomto území rieši Geografický ústav SAV v období apríl 2010 – marec 2013 projekt Alternatívy rozvoja podmalokarpatskej kultúrnej krajiny, ktorý je jedným z pilotných projektov v rámci medzinárodného programu *European Territorial Cooperation Objective, Central Europe Programme - Hodnotenie a udržateľný rozvoj kultúrnej krajiny pomocou využitia inovatívnych participatívnych a vizualizačných nástrojov*, skrátené VITAL LANDSCAPES. Hlavným cieľom

pilotného projektu je tvorba alternatívneho rozvojového scenára PMR s dôrazom na zachovanie hodnôt historickej kultúrnej krajiny. Prečo „alternatívny“? Vo väčšine relevantných záväzných plánovacích dokumentov z regiónov i jednotlivých obcí sa problematika (historickej) kultúrnej krajiny, jej zachovania a údržby prakticky vôbec neuvažuje. O to väčší význam nadobúda alternatívny scenár, ktorý by primeraným spôsobom akcentoval pozitívne aktivity smerujúce k záchrane a ochrane historickej kultúrnej krajiny. Historická kultúrna krajina v súčasnosti existuje prevažne len v izolovaných fragmentoch s malou rozlohou, zväčša v zanedbanom a neudržiavanom stave, v rôznom štádiu zániku. Ťažko môžeme očakávať, že bude perspektívne dominantným a určujúcim typom využitia krajiny z pohľadu regiónu ako celku. Vieme si však dobre predstaviť revitalizovaná a udržiavané zvyšky kultúrnej krajiny

ako integrálnu a funkčnú súčasť niektorých menších regiónov, v ktorých môže mať významnú úlohu nielen z hľadiska ochrannárskeho či nostalgicko-poznávacieho, ale môže plniť aj úlohu plnohodnotného funkčného krajinného priestoru, diverzifikujúceho krajinnú štruktúru a obohacujúcu funkčné a estetické hodnoty územia. Identifikácia takýchto území, popis ich stavu a alternatívne návrhy ich začlenenia do fungujúcej krajinnéj štruktúry územia sú v podstate hlavnými aktivitami pri riešení projektu.

Poloha veľkej časti PMR v bezprostrednom zázemí Bratislavy prináša pre región viaceré pozitív ale aj negatív, ktoré bezprostredne alebo nepriamo ovplyvňujú aj existenciu, stav či ochranu historickej kultúrnej krajiny. Z pozitív by sme mohli na prvom mieste uviesť možnosť participovať na bohatstve vytváranom v hlavnom meste (zamestnanosť s nadpriemerným platovým ohodnotením, dostupnosť služieb a charakter infraštruktúry, ktorý je tu výrazne lepší ako slovenský priemer). Z negatív uvedieme najmä tlak developerov na atraktívne lokality v obciach v južnej a strednej časti regiónu a z toho vyplývajúce výrazné zmeny vo funkcii krajiny, demografickej skladbe, náraste dopravy a ďalších negatívnych javoch sprevádzajúcich proces intenzívnej suburbanizácie, ktorá sa v tomto regióne prejavuje azda najvýraznejšie v rámci celej SR.

Najväčšie problémy súčasnej kultúrnej krajiny v PMR môžeme vymedziť nasledovne:

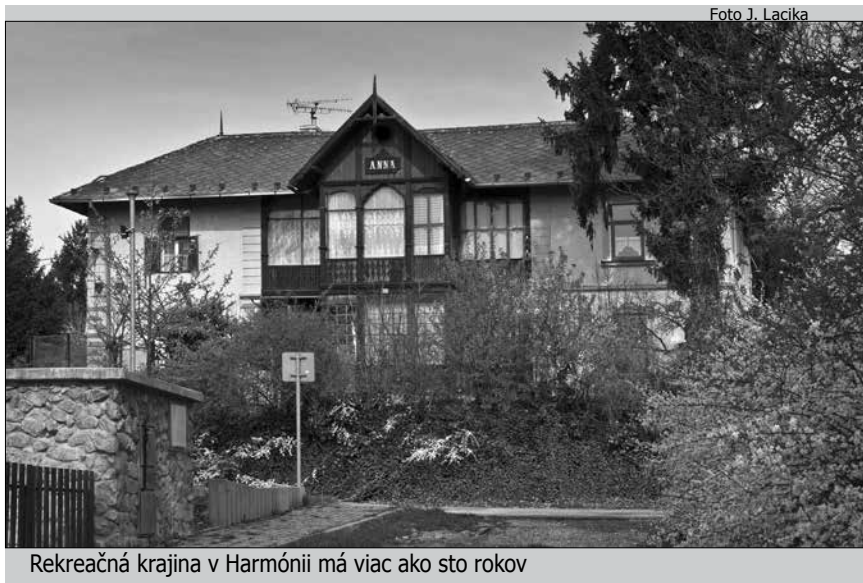
- Stavebné (developerské) aktivity, zaberajúce veľakrát hodnotné lokality najmä v historických vinohradoch v obciach v južnej a čiastočne aj strednej časti PMR (suburbánna zóna Bratislavy), čím do-

Foto J. Lacika



Kaplnka sv. Rozálie pri Štefanovej, prvok kultúrnej krajiny z 18. storočia





Rekreačná krajina v Harmónii má viac ako sto rokov

chádza k ich likvidácii a znehodnocovaniu a vytlačaniu zvyškov historickej kultúrnej krajiny,

- praktické odstránenie a vymiznutie maloblokovej poľnohospodárskej krajiny (s výnimkou časti vinohradov),

- nie vždy vhodný charakter zástavby v historických častiach intravilánov obcí,

- likvidácia, zánik, devastácia či absencia elementárnej starostlivosti o zachovanie, konzervovanie či prinajmenšom pripomenutie si niektorých tradičných lokalít (miestne kúpele Svätý Jur, Pezínok, sčasti aj Harmónia), lokalít technických pamiatok (papierne, mlyny, lesná železnica),

- z hľadiska obmedzenia prirodzenej funkčnosti krajiny je problémom nad-

merne technizovaná krajina v niektorých častiach Podunajskej roviny – prakticky umelá riečna sieť, odstránené mokrade a rozptýlená zeleň v krajine.

Návrhy na uchovanie a ochranu historickej kultúrnej krajiny v PMR by mali vychádzať z aplikácie princípu trvalej udržateľnosti a z filozofie obsiahnutej v Európskom dohovore o krajine.

Strategickým cieľom je zaradenie fragmentov historickej kultúrnej krajiny PMR medzi hodnotné územné celky Slovenska z hľadiska prírodných i kultúrnohistorických hodnôt, ich ochrana a vhodná integrácia do súčasnej krajiny. Predpoklady pre to predstavuje existencia CHKO Malé Karpaty, susedstvo ďalších chránených území v SR, krajobraz prechodu medzi Karpatmi a

Panónskou panvou, neopakovateľná vinohradnícka krajina, viacero pamiatkovo hodnotných súborov, solitérne pamiatkové objekty a na viacerých miestach dochované historické štruktúry vidieckej krajiny. Všetky tieto a ďalšie parciálne hodnoty spoluvytvárajú neopakovateľný ráz malokarpatskej a podmalokarpatskej krajiny. Na naplnenie tohto cieľa je nevyhnutné usmerniť developerské aktivity v časti sídiel regiónu a s tým následne zastaviť proces zhoršovania funkčnosti krajiny, jej vzhľadu a nežiaducich sociálnych a demografických zmien. To znamená celkové zvýšenie kvality života a primeraného stupňa prosperity vo väzbe na chránené a z veľkej časti i atraktívne prírodné a kultúrne hodnoty, ako aj vo väzbe na očakávané trendy (od trendov hospodárenia so surovinami, energiou a odpadmi až po trendy trávenia voľného času).

*Tento príspevok vznikol v rámci Projektu č. 2CE164P3 Hodnotenie a trovale udržateľný rozvoj kultúrnej krajiny s využitím inovatívnej účasti a vizualizačných prostriedkov (akronym Vital Landscapes), spracovaného v rámci programu CENTRAL EUROPE, Co-operating for Success, financovaného Európskym fondom regionálneho rozvoja.*

## Literatúra

ANTROP, M.: The concept of traditional landscape as a base for landscape evaluation and planning. The example of Flanders Region. *Landscape and Urban Planning*, 38, 1997, str. 105 -117.

FORMAN, R.T.T., GODRON, M.: *Krajinná ekologie*. Academia, Praha 1993.

HANUŠIN, J., CEBECAUEROVÁ, M., HUBA, M., IRA, V., LACIKA, J., MADAJOVÁ, M., OŤAHEL, J., PODOLÁK, P.: *Kultúrna krajina podmalokarpatského regiónu. Cultural Landscape of the Sub-Little Carpathian Region*. Bratislava, Geografický ústav SAV, 2012, v tlači.

HROMÁDKA, J.: *Všeobecný zemepis Slovenska*. Slovenská akadémia vied a umení, Bratislava 1943.

HUBA, M. a kol.: *Historické štruktúry krajiny. Ochrana prírody, spravodajca MV SZOPK, odborná príloha*. Bratislava 1988.

ŽIGRAI, F.: *Dimenzie a znaky kultúrnej krajiny (Dimensions and Attributes of Cultural Landscape)*. *Životné prostredie*, 34, 5, 2000.



Suburbánna krajina pri Čiernej Vode v susedstve NPR Šúr

# Slovenskí žiaci na podujatí National Geographic World Championship 2011, San Francisco

Hilda Kramáreková

V dňoch 23. až 28. júla 2011 sa v San Franciscu uskutočnila súťaž 10. ročníka NATIONAL GEOGRAPHIC WORLD CHAMPIONSHIP 2011 (ďalej NGWC). Súťaž, ktorá sa v dvojročnom cykle organizuje od roku 1993, je určená pre žiakov, resp. študentov do 16 rokov a je zameraná na geografiu. V tomto roku sa jej Slovensko zúčastnilo historicky druhýkrát.

Súťaže sa v zmysle štatútu súťaže zúčastnil za každý štát jeden dospelý sprievodca, dospelý „host“ za krajinu a trojčlenný žiacky tím v zložení: RNDr. Hilda Kramáreková, PhD. (Katedra geografie a regionálneho rozvoja FPV UKF v Nitre – ako oficiálny sprievod súťažiacich), Mgr. Matej Vojtek (Katedra geografie a regionálneho rozvoja FPV UKF v Nitre – ako dospelý „host“ za Slovensko), Natália Hofierková (Základná škola, Kúpeľná 2, Prešov), Marek Koňak (Základná škola, Nad medzou 1, Spišská Nová Ves) a Miroslav Novák (Základná škola, Krosnianska 4, Košice).

Výber účastníkov sa uskutočnil na základe hodnotenia ich úspešnosti v jednotlivých kategóriách slovenského kola Geografickej olympiády a sústredenia v Nitre. Kapitánom tímu bol Miroslav Novák.

Slovenský tím letel zo Schwechatu cez Paríž do San Francisca, do cieľa priletel popoludní 21. júla 2011. Po ubytovaní sa zvyšok dňa i ďalšie dva dni venoval prehliadke centra mesta.

Súťaž prebehla v troch súťažných dňoch. Všetky úlohy boli z angličtiny preložené do jazyka príslušného štátu. Počas riešenia úloh oficiálny sprievod skontroloval kvalitu prekladu z angličtiny do materinského jazyka a o prípadných nezrovnalostiach boli súťažiaci priamo počas súťaže informovaní. Hodnotenia odpovedí zabezpečoval tím z *National Geographic* z Washingtonu.

Počas 1. súťažného dňa (24. júla) členovia tímu v rozsahu 1 hodiny spoločne riešili písomný test tvorený otázkami s možnosťou výberu jednej správnej odpovede zo štyroch možností.

Počas 2. súťažného dňa (25. júla) členovia tímu v rozsahu 1 hod spoločne riešili rôznorodé geografické aktivity v druhom kole súťaže v miestnej zoológickej záhrade (na základe práce s mapou orientácie nájdenie desiatich lokalít, na každej z ktorých riešili 4 úlohy súvisiace s biogeografiou živočíchov). V popoludňajších hodinách boli na základe súčtu získaných bodov z prvej a druhej časti súťaže určené tri tímy postupujúce do finále.

Dňa 26. júla sa všetci účastníci zúčastnili celodenného výletu do národného parku Point Reyes, ktorým prebieha zlom San Andreas a lokality Muir Woods s obrovskými sekvojami vždyzelenými.

Finále súťaže, do ktorého postúpili tímy Ruska, Taiwanu a Kanady, sa uskutočnilo počas 3. súťažného dňa (27. júla) v centrále firmy Google. Finálové kolo moderoval Alex Trebek, moderátor *Jeopardy*, populárneho amerického televízneho programu. Súťažiaci počas približne 1 hodiny odpovedali na položené otázky jednotlivito i tímovo pred obecnstvom a médiami. Niektoré z otázok vyžadovali len verbálnu informáciu, iné zasa odpovede na základe pozerania živých zvierat zo ZOO, obrázkov, máp, počúvania lokálnych jazykov alebo prezerania určitého výrobku (bubnov). Finále pozostávalo z ôsmich kôl. Zlaté medaily získalo Rusko, strieborné Kanada a bronzové Taiwan.

Pre celý tím zo Slovenska bolo v ten deň veľmi zaujímavé aj stretnutie s účastníčkou súťaže pred dvoch rokov v Mexico City. Zvítali sa s Michaelou Kolcunovou a jej sestrou Dominikou (účastníčkou tohtoročnej Stredoeurópskej geografickej olympiády v Jedovniciach v Českej republike), obe boli v tom čase neďaleko San Francisca u rodiny na prázdninách. Aj napriek tomu, že do San Francisca



Reprezentácia Slovenska na NGWC 2011. Zľava: Miroslav Novák, Natália Hofierková, Marek Koňak, RNDr. Hilda Kramáreková, PhD., Michaela Kolcunová, Dominika Kolcunová a Mgr. Matej Vojtek.

museli pricestovať, príležitosť stretnúť sa s členmi tímu i zúčastniť sa finále si ujsť nenechali. Počas súťaže sa uskutočnilo zasadnutie oficiálnych sprievodcov zúčastnených krajín, na ktorej sa rokovalo o rôznych systémoch geografických súťaží v zúčastnených krajinách, o potrebe zverejňovania zadaní a riešení úloh pre lepšiu prípravu účastníkov, o budúcnosti súťaže. Jej ďalší ročník a uskutoční v roku 2013 v Rusku, v Sankt Peterburgu.

Základné informácie o jednotlivých ročníkoch súťaže ako aj finále z roku 2011 sú na webovskej stránke [www.nationalgeographic.com/geographybee/worldchampionship/2011.html](http://www.nationalgeographic.com/geographybee/worldchampionship/2011.html). Zadania a ani riešenia úloh, žiaľ, uverejňované zatiaľ nie sú.

Tab.: Súťaže NGWC 2011 sa zúčastnilo 17 krajín. Výsledky jednotlivých družstiev sú uvedené v tabuľke.

V slovenskom kontexte boli úlohy medzinárodnej súťaže veľmi zaujímavé a aj dosť náročné, vyžadovali veľa informácií z prečítanej literatúry (mnohé odpovede na položené otázky sa v štandardných učebniciach zemepisu na Slovensku vôbec nevyskytujú), mnoho údajov bolo z atlasov väčších mierok ako sú tie, s ktorými sa bežne pracuje na úrovni našich základných škôl a prvého stupňa osemročných gymnázií. Vyžadovala sa vysoká miera predstavivosti, výborná vizuálna pamäť i schopnosť orientácie v teréne na základe mapy. Viaceré úlohy z tohto uhla pohľadu boli preto pre našich účastníkov viac ako náročné, rovnako ako aj časový limit.

Slovenský tím získal z možných 110 bodov v úvodných dvoch kolách súťaže 80 % maximálneho počtu bodov, čím sa v konečnom poradí umiestnil na 12. - 13. mieste medzi 17 účastníkmi. To je lepší výsledok ako v roku 2009 (historicky prvá účasť), a preto ho možno hodnotiť len pozitívne.

Voľné chvíle pred, počas i po súťaži účastníci venovali poznávaniu San Franciscu i neďalekého Oaklandu. Popoludní 28. júla tím odletel zo San Franciscu a cez letisko Charlesa de Gaula v Paríži sa vrátil domov.

Účasť na podujatí v USA nám dalo mnohé podnety na prípravu našich žiakov pre ďalšiu účasť, získali sme cenné skúsenosti o obsahu súťaže s predpokladaným priamym dopadom na realizáciu Geografickej olympiády a prípravu žiakov na Slovensku. Bude potrebné aspoň čiastočne zmeniť obsahovú náplň Geografickej olympiády i samotného sústreďenia pred súťažou. Nie zanedbateľným faktom účasti na súťaži bolo aj to, že si účastníci aj vďaka jej bohatému sprievodnému programu i vlastným aktivitám významne rozšírili svoje geografické poznatky o San Franciscu a jeho okolí a nadviazali rad veľmi zaujímavých kontaktov využitelných v budúcnosti.

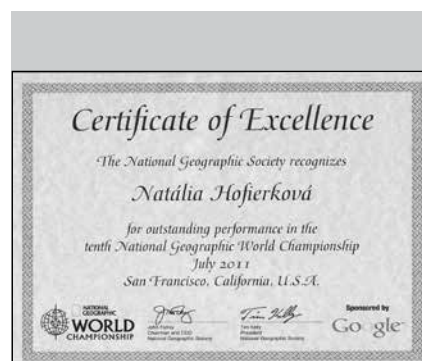
Po odbornej stránke akciu zabezpečili prof. RNDr. Viliam Lauko, CSc. (predseda Slovenskej komisie Geografickej olympiády) a RNDr. Hilda Kramáreková, PhD. (členka Slovenskej komisie Geografickej olympiády). Pred súťažou sa uskutočnilo štvordňové sústreďenie

v Nitre na Katedre geografie a regionálneho rozvoja, výborne ho zabezpečila vedúca katedry doc. RNDr. Alena Dubcová, CSc.

Po ekonomickej stránke zabezpečila prípravu tímu IUVENTA (sústredenie pred súťažou) a samotné vycestovanie Ministerstvo školstva, vedy, výskumu a športu SR – sekcia medzinárodnej spolupráce. Všetky aktivity spojené so súťažou boli zabezpečené veľmi ústretovo a na vysokej úrovni.

NGWC je tak ďalším príkladom aktivity, ktorá smeruje k zvyšovaniu záujmu mladej generácie o štúdium, od samého začiatku bola pre účastníkov jednotlivých kôl Geografickej olympiády aj veľkou motiváciou dosiahnuť čo najlepší výsledok. Preto by bolo vhodné, keby Ministerstvo školstva, vedy, výskumu a športu SR účasť na tejto súťaži aj naďalej podporovalo.

2011 NATIONAL GEOGRAPHIC WORLD CHAMPIONSHIP					
Tím	Písomný test (max 70 bodov)	Geografické aktivity (max 40 bodov)	Spolu po 2 kolách	Finále (max 50 bodov)	Poradie po finále
1. Austrália	59	37	96		4.
2. Bulharsko	52	33	85		15.
3. Česká republika	56	34	90		10.
4. Čína	55	32	87		14.
5. India	56	36	92		6. – 7.
6. Kanada	62	37	99	22	2.
7. Maďarsko	53	36	89		11.
8. Mexiko	54	37	91		8. – 9.
9. Nemecko	51	37	88		12. – 13.
10. Nigéria	23	17	40		17.
11. Poľsko	58	33	91		8. – 9.
12. Rusko	65	38	103	27	1.
13. Singapur	55	37	92		6. – 7.
14. Slovensko	52	36	88		12. – 13.
15. Taiwan	62	38	100	15	3.
16. USA	59	36	95		5.
17. Veľká Británia	45	36	81		16.



# Knižnica pánov z Oponíc

Ján Lacika

**Na Slovensku máme mnoho príkladov, keď sa nám ničia kultúrno-historické pamiatky, ich devastáciou končiacou zánikom prichádzame o kus našej histórie. Našťastie, sú poruke aj opačné príklady. Jedným z nich je kaštieľ v Oponiciach, ktorý sa priam rozprávkovo zmenil z chátrajúcej ruiny na skvostnú stavbu. Nešlo pritom o žiaden zázrak či pôsobenie nadprirodzených síl, ale o dokonané úsilie ľudí, ktorým na našom kultúrnom dedičstve záleží. Príklad z Oponíc hodný nasledovania má v sebe čosi viac, je tu ešte poriadne vyššia „pridaná hodnota“ v podobe vskriesenej slávnej historickej knižnice pánov z Oponíc. Fotografie z Oponíc prinášame na druhej strane obálky.**

Tomáš z rodu Péczoovcov prezývaný Rúfus dostal v roku 1392 od kráľa Žigmunda Luxemburského panstvo Oponice zámenou za panstvo Čeklís a začal používať prídomek Oponický. Stal sa zakladateľom bohatého a vplyvného uhorského šľachtického rodu Apponyovcov (Aponiovcov), ktorého príslušníci úspešne napĺňali vysoké ambície na poli politiky a diplomacie. Okolo roku 1620 sa presídlili nepohodlných komnát z Oponického hradu do oveľa komfortnejšieho renesančného kaštieľa v Oponiciach. mali však honosné sídla aj vo Viedni a Bratislave. V roku 1774 gróf Anton Juraj Apponyi založil vo svojom viedenskom paláci rodinnú knižnicu, ktorá sa dostala do povedomia vzdelancov z celej Európy. Po grófovej smrti knižnicu zdedili synovia. Anton svojich bratov vyplatil a vzácne knihy na lodi presťahoval do Bratislavy. V roku 1827 v dnes už nejestvujúcom paláci na Kozej ulici Apponyiovská knižnica bezplatne slúžila verejnosti až do roku 1846, keď sa knihy opäť sťahovali. Gróf Anton sa nezhodol s bratislavskou mestskou radou a knihy na povozoch premiestnil do rodového kaštieľa v Oponiciach. Uložil ju do severného krídla, ktoré postavili, aby slúžilo ako knižnica. Koncom 18. storočia mala slávna Apponyiovská knižnica približne 30 000 zväzkov. Časť knižného fondu padla za obeť aukciám vo Viedni, Londýne a Prahe. Najväčšou katastrofou bola pražská aukcia v roku 1939, na ktorú umiestnili 10 000 kníh. V Struskovej aukčnej sieni sa predalo 1 302 zväzkov, zvyšok sa záhadne stratil.

Po vojne nastali pre kaštieľ aj knižnicu zlé časy. Panské sídlo skonfiškovali a využívalo ho rozličným spôsobom ako výrobu dezertného vína, strednú ško-

lu, materskú školu a politické školiace pracovisko. V roku 1978 kaštieľ bezodplatne získala nitrianska Vysoká škola poľnohospodárska, ktorá však nemala dostatok peňazí na rekonštrukciu vzácnnej historickej pamiatky. Chátrajúci objekt v roku 2007 kúpila spoločnosť *I&P Slovakia a. s.* a po nákladnej rekonštrukcii ukončenej na jeseň roku 2011 z neho vytvorila štvorhviezdičkový hotel Chateau Appony. Podobný osud ako kaštieľ zažila historická knižnica. V nežičlivej dobe zúriaceho socializmu jej hrozil zánik, ktorému zabránila katalogizácia knižného fondu františkánom Jozefom Vševladom Gajdošom, po ktorej ju v roku 1956 získala do vlastníctva Matica slovenská. Po úspešnej obnove kaštieľa sa knižnica vrátila do rozmernej siene v severnom krídle, ktorá bola veľmi dôsledne a precízne zrekonštruovaná podľa dobových fotografií. Dnešná Apponyiovská knižnica má vyše 17 000 zväzkov. Najstaršia kniha je z roku 1505. Sú v nej vzácne diela Machiavelliho, Petrarca, Berniniho, Michelangela Buonarrotiho, Leonarda da Vinciho, Kanta, Goetheho či Rousseaua. Správca knižnice Peter Králik pátra po stratených dielach historickej knižnice, ktoré skončili v súkromných zbierkach zberateľov, dúfa, že sa do Oponíc vráti vzácna Guttenbergova Biblia alebo *Comediáa col comento* etc. od Dante Alighierioho s Botticelliho rytinami. Súčasný zbierkový fond je bezplatne prístupný verejnosti. Vedci a študenti si jednotlivé diela môžu vyhľadať v elektronickom katalógu dostupnom na internete, objednať ho v bielych rukavičkách študovať priamo v atraktívnom prostredí kaštieľa. Okrem vzácných kníh môžeme tu obdivovať aj predmety a dokumenty späté s pobytom slávnych

a významných osobností v Oponiciach, akými sú americký prezident Theodore Roosevelt a jeho bratia či rozprávkovo bohatý indický maharadža z Patialy. Je tu biliardový stôl, na ktorom grófovi Henrichovi Apponyimu tancovala Picassova a Hemingwayova múza afroamerická speváčka a tanečníčka Jozephine Bakerová. K blízkym priateľom grófa Henricha patrila americký miliardár Thomas Cardeza, ktorý sa po oponickom parku preháňal na kolieskových korčuliach a spoločnosť na prechádzkach mu robil skrotený šimpanz. Po jednej z návštev Oponíc sa rovno vydalo vydal na cestu do Ameriky ako pasažier lode Titanic. Bol jedným z šťastlivcov, ktorí sa zachránili, na dne oceánu zostali iba šperky nesmiernej hodnoty. U svojho hostiteľa Cardeza zanechal dva kufre, ktoré sa mu nevmetili do batožiny a dnes patria medzi výstavné exponáty knižnice.

Obec Oponice a jej pekné okolie ponúka návštevníkom bažiacim po kultúre aj prírode okrem obnoveného kaštieľa s knižnicou aj ďalšie zaujímavé ciele. V severnej časti dediny stojí druhý kaštieľ, pekná renesančná stavba, ktorá je tiež prístupná verejnosti. Je v nej zaujímavá expozícia o histórii rodu Apponyovcov, ale aj predmety dokumentujúce haváriu amerického lietadla v pohorí Tribeč počas druhej svetovej vojny. Ak sa od veľkého kaštieľa vydáme opačným smerom, asi za hodinu pohodlne prideme ku zrúcaninám stredovekého Oponického hradu. Rozvaliny, na ktorých badať prvé kroky obnovy, stoja na okraji vrchu pohoria, a preto poskytujú fantastický výhľad na malebnú krajinu stredného Ponitria. Návštevu hradu možno rozšíriť o zaujímavú pešiu turistiku v príľahlej časti Tribeča.



Foto J. Lacika

## Košice a okolie

Východniari hovoria, že ich metropolou nie je Bratislava, ale Košice. Pre návštevníkov tohto pekného mesta je najzaujímavejšie centrum s množstvom pamiatok a turistických zaujímavostí. Väčšina z nich sa sústreďuje do priestoru jedného z najkrajších slovenských námestí. Najväčším architektonickým skvostom Košíc Dóm svätej Alžbety. V meste by sme nemali vynechať expozície Slovenského technického múzea či Východoslovenského múzea, na sever od mesta objavíme zvyšky starého Košického hradu aj zaujímavú zoológickú záhradu. Čermeľskou dolinou sa môžeme previesť na detskom vláčiku, netreba zabudnúť na botanickú záhradu. Za krasovou krajinou Slovenského krasu sa z Košíc vyberieme na západ, cestou si môžeme pozrieť barokový kláštor v Jasove či medzevské železné hámre poháňané vodou. Ak sa vydáme na východ, vstúpime do krajiny vyhasnutých treťohorných sopiek Slanských vrchov, kde sa skrýva malebné jazero Izra. Cestou tam sa zastavíme pri unikátnom Herlianskom gejzíre, budeme obdivovať archeologické vykopávky v Nižnej Myšli či zrúcaniny hradu Slanec. Na sever od Košíc leží rokokový kaštieľ Budimír i romantická dolina Hornádu.

Košický región sme vymedzili tak, že sú v ňom štyri košické mestské okresy plus okres Košice-okolie. Leží na juhovýchode východného Slovenska, medzi Gemerom na západe a Zemplínom na východe. Na juhu siahla po štátnu hranicu s Maďarskom, na severe hraničí so Šarišom. Horský predel Slovenského Rudohoria ho oddeľuje od Spiša. Vyhraničenie regiónu Košíc s okolím nie celkom korešponduje s hranicami historických regiónov. Jadro tvorí niekdajšia Abovská stolica, ktorej Košice boli správnym centrom. Rozpadom monarchie sa južná časť Abova s približne polovičnou rozlohou ocitla na území Maďarska. V západnej časti sa nachádza rozlohou malý historický región bývalej Turnianskej stolice, ktorý sa v roku 1918 rozdelil podobne ako Abov. Navyše je jeho západná časť dnes na území susedného okresu Rožňava. Na severozápade zasahuje na územie okresu Košice-okolie malá časť Spiša, jeho historickou súčasťou bol Štós aj malé územie na východ od Ružínskej priehrady. Na východe presahuje územie okresu cez Slanské vrchy, do historického regiónu Zemplína.

Z prírodného hľadiska je Košický región veľmi pestrý a rozmanitý. Jeho jadrom je Košická kotlina, zníženina s pôdorysom v tvare písmena L. Zo širšieho pohľadu vlastne ani nie je kotlinou, ale výbežkom Veľkej Uhorskej nížiny, podobným, aké má Podunajská nížina v dolinách Váhu a Nitry.

Reliéf Košickej kotliny je prevažne pahorkatinový, výraznými prírodnými prekážkami sú najmä pahorkatinové chrbty východne od Košíc oddeľujúce široké doliny riek Hornád, Torysa a Oľšava. Juhozápadne od Košíc je reliéf najmenej členitý, rozvodie medzi Bodvou resp. Idou a Hornádom je vizuálne takmer nebadateľné. Najnižší bod regiónu s nadmorskou výškou 159 m leží pri obci Milhošť, je blízko miesta, kde rieka Hornád opúšťa územie Slovenska. Najvyššie nadmorské výšky regiónu sú na území husto zalesneného Slovenského Rudohoria. Krajinná dominanta Kojšovská hoľa (1 246 m n. m.) leží tesne mimo nášho územia (vrchol je v okrese Gelnica), preto je najvyšším bodom regiónu vrchol Osadníka (1 187 m n. m.) v masíve Pipitky. Vo Volovských vrchoch je niekoľko vrcholov prevyšujúcich nadmorskú výšku 1 100 m. Na západe do regiónu zasahuje Slovenský kras, podľa priebehu okresných hraníc doň patrí celá Jasovská a Zádielska planina, najvýchodnejšia časť planín Horný vrch a Dolný vrch a východná časť Turnianskej kotliny. Pri Jasove sa nachádza Jasovská jaskyňa zaradená medzi prírodné pamiatky UNESCO. V Hájskej doline sú zaujímavé travertínové vodopády. Na severozápade regiónu je do masívu Čiernej hory hlboko zarezaná dolina Hornádu, ktorá je povyššie Malej Lodiny zaplavená vodou priehrady Ružín. Na východe sa dvíha výrazný prírodný predel v podobe Slanských vrchov. Tvorí ho skupina

masívov, ktoré vznikli eróznym narušením bývalých treťohorných sopiek. Najvyšším bodom tejto časti regiónu je vrchol Makovica (950 m n. m.), na juhu je dominantný pohraničný vrch Veľký Milič (895 m n. m.). Na jeho východnom svahu zosun zahradil potok, čím vzniklo prírodné jazero Izra.

Z hydrologického hľadiska sa región Košíc vyznačuje tým, že sa na jeho území koncentruje riečna sieť povodia Hornádu. V blízkosti Nižnej Myšle je hydrologický uzol, blízko seba sú ústia Hornádu, Torysa a Oľšavy. V západnej časti vytvára rieka Budva nápadný oblúk, ktorým sa vyhába prírodnej prekážke Slovenského krasu. Podobný oblúkový tvar má aj pôdorys rieky Ida. Južne od Košíc je pomerne veľa umeľých jazier vytvorených ťažbou štrku.

V regióne Košíc s okolím s rozlohou 1 778 km<sup>2</sup> žije 360 661 obyvateľov (31. 12. 2011). Hustota zaľudnenia 203 obyv./km<sup>2</sup> je dvojnásobnou hodnotou celoslovenského priemeru. Treba v tom však vidieť veľký rozdiel medzi samotnými Košicami a jej zázemím. Košice vo svojich administratívnych hraniciach majú hustotu až 506 obyvateľov na štvorcový kilometer, zatiaľ čo okres Košice-okolie len necelých 77. Medzi košickými mestskými časťami sú v hustote zaľudnenia veľké rozdiely. Najväčšiu hodnotu nedosahuje MČ Staré mesto (4 746 obyv./km<sup>2</sup>), akoby sa dalo čakať od územia s najhustejšou zástavou, ale MČ Síd-

lisko KVP (14 170 obyv./km<sup>2</sup>) a MČ Nad jazerom (7 016 obyv./km<sup>2</sup>) s najväčšími košickými sídliskami. V košickom regióne sa nachádzajú tri mestá a 112 vidieckych obcí. Východoslovenská metropola je s 240 688 obyvateľmi druhé najväčšie mesto Slovenska, zvyšné dve mestá sú v porovnaní s Košicami veľmi malé (Moldava nad Bodvou 11 087 obyv. a Medzev 4 276 obyv.). Z 22 samosprávnych košických mestských častí má najväčší počet obyvateľov MČ Západ (40 695 obyv.). Zásluhou mesta Košice je región silne urbanizovaný, má až 71 % mestského obyvateľstva, v okrese Košice-okolie je však tento údaj silne podpriemerný (12,8 %). V regióne sa nachádzajú obce všetkých veľkostných kategórií. Najväčší počet obyvateľov má obce Čaňa (5 522 obyv.), ktorá je väčšia ako mesto Medzev. Nad 3 000 obyvateľov má 5 ďalších obcí (Valaliky, Turňa nad Bodvou, Veľká Ida, Jasov a Kecerovce). Štyri obce v regióne majú menej ako 100 obyvateľov, najmenšie z nich sú Mudrovce (73 obyv.).

## Košice

Centrum Košíc je kompaktným historickým územím vyhláseným za mestskú pamiatkovú rezerváciu. Stredoveká časť mesta je ohraničená sčasti zachovaným mestským opevnením a má tvar elipsy s dlhšou osou v smere poludníka. Osovou komunikáciou centra je Hlavná ulica upravená na pešiu zónu, ktorá sa v centrálnej časti rozširuje do šoňovkového námestia. V strede priestranstva stojí monumentálny Dóm sv. Alžbety, Kaplnka sv. Michala, Urbanova veža a budova Štátneho divadla. Historické námestie lemuje rad zaujímavých stavieb – meštianskych domov, mestských palácov, verejných budov a kostolov. Pozoruhodné pamiatky a zaujímavosti nachádzame aj mimo centra mesta. Na severe sa v lesnom teréne Hradovej nachádzajú ruiny starého Košického hradu a turistická rozhľadňa. Blízka Čermeľská dolina je vyhľadávaným rekreačným zázemím Košíc. V neďalekých Kavečanoch je Košická zoológická záhrada.

### Dóm sv. Alžbety

Dóm sv. Alžbety stojaci je najväčšou cirkevnou stavbou na Slovensku a najvyššie ležiacou gotickou katedrálou západného typu v Európe. Výstavba katedrály s piatimi loďami prebiehala pod kráľovským dohľadom od roku 1380 a v podstate dodnes nie je ukončená. Napriek novogotickým úpravám sa na nej zachovalo mnoho pôvodných gotických prvkov. V exteriéri dominuje 58 m vysoká chrámová veža, ktorá je prístupná verejnosti a po-

skytuje nevšedný pohľad na mesto z vtáčej perspektívy. Veľmi cenné sú gotické vstupné portály a chrliče. V interiéri Dómu si pozornosť zaslúži gotický hlavný oltár so súborom 48 tabuľových malieb. Krypta pod kostolom je od roku 1906 miestom posledného odpočinku povstaleckého kniežata Františka II. Rákócziho (1676 – 1735), jeho príbuzných a priateľov.

### Župný dom

Župný dom vo východnom rade Hlavnej ulice postavili v roku 1779 pre potreby Abovskej resp. Abovsko-turnianskej župy. Tomuto účelu slúžil až do roku 1928. V reprezentačnej sieni budovy sa 5. apríla 1945 konalo slávnostné zasadnutie vlády ČSR, na ktorom vyhlásili prvý povojnový program rozvoja Československa, známy ako Košický vládný program. Dnes je v budove Galéria Júliusa Jakobyho, popredného košického výtvarníka. Jeho socha je neodmysliteľnou súčasťou Alžbetinej ulice.

### Južná brána

Mestské hradby Košíc stavali celé stáročia od 13. storočia. Posledné časti vybudovali za povstania Františka II. Rákócziho v rokoch 1706 až 1710. Ale ešte v 17. storočí sa stali nepotrebné a obmedzujúce rast mesta. Preto sa hradby postupne od roku 1783 odstraňovali. Dnes je evidovaných 26 fragmentov bývalého opevnenia. Najzaujímavejším sú zvyšky Dolnej brány v južnej časti Hlavnej ulice. Počas rekonštrukcie mestského centra sa ich v roku 1998 podarilo sprístupniť verejnosti ako podzemné archeologické múzeum.

### Dominikánsky kláštor a kostol

Najstaršou sakrálnou pamiatkou Košíc je kláštorň komplex dominikánov v západnej časti mestského centra. Postavili ho v roku 1290 pri západných hradbách. Kostol zasvätený nanebovzatíu Panny Márie ma najvyššiu vežu v meste s výškou 63 m. V kláštore je dominikánsky konvent a mariánske centrum. Neďaleko stojí katedrálly chrám gréckokatolíckej cirkvi.

### Slovenské technické múzeum

V severnej časti centra Košíc stojaci Rákócziho palác vznikol v roku 1653 prestavbou gotického meštianskeho domu z 13. storočia. O rok neskôr sa budova stala sídlom Hornouhorského generálneho kapitanátu. Dnešné meno paláca súvisí s tým, že v ňom v rokoch 1706 až 1707 sídlil vodca stavovského povstania František II. Rákóczi. Slovenské technické múzeum,

sídlia v paláci od roku 1948, je unikátne na Slovensku. Ako jedine sa zameriava na vzácne technické pamiatky a zbierky užitého umenia. V budove paláca sú zaujímavé expozície o hutníctve, baníctve, strojárstve, umeleckom kovárstve, oznamovacej technike, chémii, fyzike a astronómii. V roku 1935 našli v paláci slávny Košický zlatý poklad, 2 920 zlatých mincí, tri zlaté medaily a reťaz. Cenný nález je dnes v zbierkach Východoslovenského múzea.

### Východoslovenské múzeum

Patrí medzi najstaršie a najvýznamnejšie múzea na Slovensku, založili ho v roku 1872. Má v meste viacero expozícií so zameraním na prírodu, históriu, etnografiu a ďalšie oblasti kultúry. Ideálnou možnosťou poznať východ Slovenska na jednom mieste je návšteva novorenesančnej budovy na Námestí Maratónu mieru v severnej časti centra. Pozoruhodná je najmä expozícia numizmatiky, zlatníctva a šperkárstva. V parku na nádvorí stojí od roku 1927 drevený kostol prenesený z obce Kozuchovce. Pred múzeom stojí jeden z najznámejších košických pomníkov venovaný Medzinárodnému maratónu mieru. Toto športové podujatie patrí medzi najstaršie na svete, ma maratónsku trať bežci vybiehajú už od roku 1924. Pôvodne sa bežalo s Košic do Turne nad Bodovou. Dnes je v Šaci obrátka a pretekári bežia späť do centra východoslovenskej metropoly. Košický maratón si udržiava vysoký kredit a má stále miesto v kalendári najväčších svetových maratónov.

### Miklušova väznica a Katova bašta

Vo východnej časti historického centra Košíc stojí stredoveká stavba nazývaná Miklušova väznica. Vznikla prestavbou dvoch patricijských domov z 15. storočia. Začiatkom 17. storočia tu zriadili mestskú väznicu s mučiarnou a bytom pre kata. V roku 1872 mesto zreorganizovalo svoje súdnictvo a väznica prešla pod novozriadenú mestskú políciu. Väznicu prestala byť v roku 1909. Dnes je tu expozícia Východoslovenského múzea o remeslách a o histórii väznenstva a súdnictva. Neďaleko sa nachádza Katova bašta, ktorá bola súčasťou východného opevnenia mesta. Jej názov súvisí s tým, že pri nej sa voľakedy vykonávali hrdelné tresty. Bašta je polkruhovou stavbou s ôsmimi delovými komorami, na vonkajšom plášti za zachovali stopy po delostreleckých zásahoch, podľa nájdených gotických kamenárskych detailov možno usudzovať, že bašta vznikla okolo roku 1500. Dnes je v bašte prírodovedecká expozícia Východoslovenského múzea. Na nádvorí stojí kópia domu v tureckom meste

Radošto, ktorý poskytoval exil Františkovi II. Rákóczi. Na rozdiel od domu, interiér je dôležitý a originálny.

### Hradová

V lesoch na vrchu Hradová severne od centra Košíc sa rozkladajú zvyšky stredovekého hradu. Nazývajú ho Hradová alebo Košický hrad. Pohľad do histórie však poukazuje, že medzi jeho hradnými pánmi a košickými mešťanmi boli zväčša napäté, ba až nepriateľské vzťahy. Za zakladateľa sa považuje palatín Omodej, ktorý sa začiatkom 14. storočia vzoprel kráľovi Karolovi Róbertovi, ale bitku pri Rozhanovciach v roku 1312 s ním prehral. Víťazstvo panovník využil, aby obsadil palatínov hrad a z neho kontroloval vzrástajúce mesto Košice. Jeho majiteľmi sa stali mocní kráľovi spojenci Drughetovci a po nich Bebekovci, ktorý viedli permanentný spor s mestom Košice. To hrad získalo v roku 1430, ale nemalo oň veľký záujem, preto zanedbaný hrad spustol. Dnes je obľúbeným cieľom výletov Košičanov. Neďaleko stojí turistická rozhľadňa.

### ZOO Košice

Košická zoologická záhrada leží v MČ Kavečany na severe mesta, je dostupná autom aj autobusmi mestskej hromadnej dopravy. Jej história siaha do roku 1979, keď sa začalo s výstavbou. Otvorili ju v roku 1985, dnes je rozlohou 288 hektárov najväčšia na Slovensku. ZOO sa zameriava na chov euroázijskej fauny, na zver, ktorá potrebuje väčšie výbehy. Snaží sa jej čo najviac simulovať pôvodné životné prostredie.

### Čermel'ská dolina

Voľný čas Košičania najradšej trávia v Čermel'skej doline na severozápadnom okraji mesta. Krásna zalesnená dolina na východe Slovenského Rudohoria je príjemnou rekreačnou zónou upravenou na lesopark. Dolinou od roku 1956 premáva populárna Detská železnica. Trať je dlhá 6 kilometrov, spája okrajovú štvrt' Košíc s obľúbeným výletným miestom Alpínka. Pre Detskú železnicu sem premiestnili lokomotívy a vagóny zo zrušenej úzkorozchodných tratí Mníšek na Hnilcom - Smolnícka Huta a Hronská Dúbrava - Banská Štiavnica. Vagóny s turistami tu ťahá okrem iných aj parná lokomotíva Katka vyrobená v roku 1884 v nemeckom Erfurte.

### Zlatá Idka

Malá horská obec v pramennej časti riečky Idy má bohatú banícku minulosť. V jej okolí sa od 14. storočia ťažilo najmä

zlato a iné drahé kovy. Ťažilo sa tu do prvej svetovej vojny. Dnes má obec predovšetkým rekreačnú funkciu. Je tu rad rekreačných zariadení. Zlatá Idka je dobrým východiskom peších túr na Kojšovskú hoľu (1 246 m n. m.). V zime je tu vďaka výborným snehovým podmienkam výborná lyžovačka. Na západnom svahu nezalesneného vrchu stojí horský hotel Erika. Od nej sa dá poľahky vystúpiť na hôľny vrchol s meteorologickou stanicou.

### Štós

Pomerne vysoko nad bývalou baníckou obcou Štós na hornom toku rieky Bodva sa nachádzajú klimatické kúpele Štós. Ležia v nadmorskej výške 650 metrov. Kúpele Štós založili v roku 1881 s cieľom poskytovať pacientom v tých časoch veľmi módnou vodoliečbu. Nasledujúci rok postavili prvú liečebňu Vila Komporday. V roku 1927 sa kúpele značne rozšírili a modernizovali. Horský vzduch zalesnenej krajiny ihličnatými lesmi účinne lieči v kúpeľoch Štós choroby dýchacích ciest a rozličné alergie, obnovovať zdravie si sem však chodia aj ľudia s chorobami z povolania. Liečba v kúpeľoch Štós je obohatená o speleoterapiu, ktorá sa na pacientoch aplikuje v neďalekej Jasovskej jaskyni. Kúpeľný areál krásli pekný park, v ktorom rastú vzácne dreviny, medzi inými aj nádherné sekvojovce.

### Medzev

Mestečko Medzev západne od Košíc sa preslávilo ako centrum hutníckej a železiarskej výroby. Rozličné poľnohospodárske náradie výbornej kvality sa z Medzeva dostali takmer do celého sveta. Vyrábali sa v miestnych kováčskych dielňach a hámroch, ktorých bolo v minulosti veľké množstvo. V roku 1896 sa pracovalo v 109 hámroch a 198 kováčskych vyhniach. Časom táto činnosť zanikla, zachovalo sa tu však niekoľko starých hámrov, ktoré sú chránené ako technické pamiatky. Z Tischlerovho hámoru z 19. storočia sa stala zaujímavá expozícia, ktorú spravuje Slovenské technické múzeum v Košiciach. Je živou technickou pamiatkou, ktorá dokumentuje historické technologické postupy spracovávania železa a výroby železného poľnohospodárskeho náradia. Bývalý prezident Rudolf Schuster v rodnom Medzeve založil Múzeum kinematografie rodiny Schusterovej o priekopníkoch dokumentárneho filmu.

### Jasov

Premonštráti pôsobia v Jasove už od 12. storočia. Svoj prvý kláštor si údajne chceli postaviť na Jasovskej skale, kde sa

podľa legendy zjavoval modliaci sa Ježiš. Na vrchole brala je dodnes balvan, do ktorého sú vyhlbené odtlačky jeho kolien. Keďže nebolo žiaduce, aby na posvätnú skalú vrhal tieň kláštorný múr, premonštráti sa radšej usadili pod skalou, na brehu riečky Bodvy. V roku 1700 vtedy opustený stredoveký kláštor predali premonštrátom z moravskej Louky. Na obnovu kláštora si prizvali stredoeurópske umelecké osobnosti, vďaka čomu v Jasove vznikol jedinečný barokový klenot s kostolom, kláštornými budovami a francúzskou záhradou. Komplex je prístupný verejnosti. Pod Jasovskou skalou, kde kedysi stál stredoveký hrad, sa nachádza vchod do Jasovskej jaskyne zapísanej do Zoznamu pamiatok svetového prírodného dedičstva UNESCO. Vznikla činnosťou podzemnej časti rieky Bodvy na okraji Jasovskej planiny, jej chodby dosahujú dĺžku 2 800 m. Zaujímavosťou verejnosti prístupnej jaskyne je najstarší známy jaskynný nápis na Slovensku z roku 1452. Uhlíkom napísaný text uvádza, že vojsko bratrického veliteľa Jána Jiskru porazilo Jána Huňadyho v bitke pri Lučenci.

### Turňa nad Bodvou

Obec pod Turnianskym hradom má za sebou slávnú minulosť mestečka a centra Turnianskej stolicy. Župan pôvodne sídlil na Turnianskom hrade, ktorého zrúcaniny stoja na vrchole výrazného kopca s pravidelným kužeľovitým tvarom. Na svahoch hradného vrchu rastie vzácna kvetene vrátane významného miestneho endemitu rumenice turnianskej. Hrad vznikol na prelome 13. a 14. storočia, v časoch tureckých vojen posilnili jeho opevnenie, napriek tomu ho Turci v roku 1652 obsadili. Ruinou sa stal po požiari v roku 1848. Župný úrad sa v 19. storočí presťahoval to Turne, kde preň postavili dočasne stojaci klasicistický župný dom. Budova je dnes v zlom technickom stave. Významnou pamiatkou je rímskokatolícky farský kostol s peknou polohou na pahorku. Našli v ňom vzácne stredoveké nástenné maľby.

### Háj a Hačava

Medzi obcami Háj a Hačava vedie úzka a skalnatá Hájska dolina, ktorá oddeľuje od seba Jasovskú a Zádielsku planinu. V strednej časti doliny vyvierajú minerálne pramene s vodou bohatou na vápnik. Na nich sa tvorí travertín. Vrstvičky travertínu sa tu ukladajú do stupňov, ktoré Hájsky potok prekonáva v podobe Hájskych vodopádov. Najkrajší vodopád sa veľmi ponáša na travertínový vodopád v kúpeľoch Lúčky na Liptove.

## Zádiel

Nad obcou sa nachádza jedna z najkrajších dolín na Slovensku. Je úzkou tiesňavou medzi planinou Horný vrch a Zádielskou planinou vedie náučný chodník. Dolinu krášli množstvo skalných útvarov, v strednej časti vyniká 105 metrov vysoká skalná ihla s výstižným názvom Cukrová homoľa. V hornej časti doliny chodník odbočuje na krasovú planinu a smeruje k nádherným vyhlíadkam nad okrajom tiesňavy. Vidno z nich, že v extrémne vhlbenej doline sa prejavuje mikroklimatický a vegetačná inverzia. Na dne doliny rastú najmä karpatské rastlinné spoločenstvá uprednostňujúce chladenejšie a vlhšie biotopy, zatiaľ čo na suchých a pomerne teplých horných úsekoch skalnatých svahov rastú podobne teplomilnejšie a suchomilnejšie panónske rastlinné spoločenstvá.

## Čečejevce

Drobná sakrálna stavba v bočnej ulici abovskej obce Čečejevce je významnou stredovekou pamiatkou, ktorá sa zachovala do dnešných čias v prakticky nezmenenej ranogotickej podobe. Postavili ju v poslednej štvrtine 13. storočia. Od 17. storočia patrí kalvínom. V jednoduchej až strohej stavbe s viacerými pôvodnými románskymi a ranogotickými prvkami sa skrývajú vzácne nástenné maľby vytvorené v prvej polovici 14. storočia, pod ktorými sa objavili fragmenty ešte starších maľieb so znakmi byzantského maliarstva. Je tu maľba Krista v mandorle, najväčšie zobrazenie Ježiša v stredovekých nástenných maľbách na Slovensku.

## Seňa

V 13. storočí sa obec Seňa na juhu Košickej kotliny tešila priazni kráľovského dvora a bola privilegovaným mestom porovnatelným s vtedajšími Košicami. V tomto priaznivom historickom období tam postavili kostol, ktorý sa zachoval v pomerne málo pozmenenej stredovekej podobe. Kostol vznikol v období prechodu od románskeho k ranogotickému slohu. Pozoruhodným architektonickým prvkom je južný románsky portál s hlavicami konzol, ktoré zdobia štyri ľudské tváre, ktoré by mohli byť podobizňami členov arpádovskej dynastie. Na niektorých miestach stavby sa zachovali tajomné ryhy vryté do kameňa, o ktorých sa traduje, že vznikli rituálnym brúsením mečov bojovníkov pred odchodom na križiacke výpravy do Svätej zeme.

## Nižná Myšľa

Nižná Myšľa v Košickej kotline predstavuje jedno z najbohatších archeologic-

kých nálezísk na Slovensku. Intenzívny archeologický výskum, ktorý sa tu vykonáva od roku 1977, slávi veľké úspechy. Mnohé nálezy majú európsky význam. Tisíce keramických nádob, bronzových, kostných a kamenných predmetov dokumentujú osídlenie tohto územia od strednej doby kamennej až po stredovek. V Nižnej Myšli sa podarilo realizovať zaujímavý projekt, ktorý veľmi úspešne popularizuje archeológiu medzi laickou verejnosťou. Založili tu obecné archeologické múzeum umiestnené do budovy bývalého premonštrátskeho kláštora. V lokalite Koscelek, ležiacej južne od obce, možno vidieť základy stredovekej sakrálnych stavby z 13. storočia. Obec sa nedávno smutne preslávila zosuvmi, ktoré pripravili viacerých obyvateľov o strechu nad hlavou.

## Slanec

Poloha hradu Slanec bola strategicky veľmi významná. V jeho blízkosti sa masív Slanských vrchov výrazne znižuje vytvárajúc ľahké spojenie medzi Abovom a Zemplínom. Prvými majiteľmi hradu založeného v 13. storočí boli Abovci, neskôr patril Drughetovcom. V roku 1679 sa hrad znepáčil cisárskemu vojsku, za to že jeho zemeptáni podporovali Imricha Thökölyho v protihabsburgskom povstaní, preto ho zbúrali. V 19. storočí sa ho vtedajší vlastníci Forgáčovci ešte pokúsili obnoviť. Napodobnili Andrásyovcov, ktorí z si hradu Krásna hôrka urobili rodové múzeum. Hrad aj klasicistický kaštieľ v obci zničili počas druhej svetovej vojny.

## Izra

Takmer na maďarskej hranici sa vnútri husto zalesneného horského masívu na juhu Slanských vrchov skrýva nádherné prírodné jazero Izra. Leží v obklopení bukového lesa na východnom svahu Veľkého Miliča (896 m n. m.). Jazero vzniklo zahradením doliny veľkým kryhovým zosuvom. Stará povest' pochádzajúca z čias starých Slovanov spomína hrdú avarskú kňažnú Izru, ktorej postavili z kvádrov kamennej soli hrad. Keď sa stavbu jagavú ako sklo pokúšali dobyť slovanskí bojovníci, výdatne im pri tom pomohol dažď. Masa topiacej sa soli spolu so zeminou sa spustila po svahu a zahradila dolinu. Tak vzniklo slané jazero, ktoré dostalo meno avarskej veľmožky, ktorá sa v jeho vodách utopila.

## Svinica

Starobylá kostolná veža nad Svinicou je vďaka vyššiemu polohe a šiestim podlažiam

výraznou dominantou krajiny východnej časti Košickej kotliny. Patrí kostolu reformovanej kresťanskej cirkvi, ktorý je významnou sakrálnou pamiatkou z polovice 12. storočia so zachovanými románskymi a gotickými architektonickými prvkami. Z najstaršieho obdobia vývoja stavby sa zachoval románsky portál a dve štrbinové okná. Gotickú etapu reprezentuje predĺžená chrámová loď so zachovanými fragmentmi stredovekých nástenných maľieb na južnej stene a svätýňa postavená na mieste románskej apsidy. V 16. storočí sa posilnila obrana objektu pred prípadným útokom Turkov. Dnes kostol neslúži pôvodnému účelu, je miestom príležitostných koncertov a kultúrnych podujatí. Archeologický výskum v blízkom okolí objavil zvyšky zaniknutého feudálneho sídla.

## Herľany

V bývalých kúpeľoch Herľany v Košickej kotline je turistickým lákadlom Herlianský gejzír. Nejde o čisto prírodný útvar, ako islandské gejzíry, lebo vznikol navrhnutím artézskeho vrtu. Vrt sa v Herľanoch realizoval v 70. rokoch 19. storočia, s cieľom nájsť nový zdroj minerálnej vody pre rozširujúce sa kúpele. Z vrtu vytryskla minerálna voda pochádzajúca z hĺbky 404,5 metra. Pôvodne bola erupcia vody častejšia a intenzívnejšia. Dnes periodicitu približne 34 až 36 hodín. Voda vytryskuje približne 20 až 30 minút maximálne do výšky 15 metrov. Výdatnosť jednej erupcie je asi 600 hektolitrov vody.

## Budimír

V Budimíre majú pekný park a dva kaštiele. Veľký kaštieľ postavili v druhej tretine 18. storočia, keď bola obec mestekom. Je typickou tereziánskou stavbou, dvojpodlažnou blokovou budovou na obdĺžnikovom pôdoryse s tromi traktami. Záhradná fasáda je zakončená trojhranným štítom s plastickým erbom. Pôvab kaštieľa dotvára francúzska záhrada. Určitý čas slúžil kaštieľ ako škola, našťastie mu našli lepšie využitie. V interiéroch s množstvom pôvodných architektonických prvkov je umiestnená muzeálna expozícia historických hodín. Malý kaštieľ je vo svojej podstate neskorogotickou pamiatkou. Pravdepodobne jestvoval už v 15. storočí, aj keď najstaršia písomná zmienka o ňom je až z roku 1561. V druhej polovici 18. storočia dostal rokokovo-klasicistickú fasádu. V nedávnej minulosti slúžil ako knižnica, aj ako vináreň pomenovanú podľa plastiky sv. Floriána v priečelí kaštieľa.

Ján Lacika